



# WasserSport<sup>®</sup> in Nederland

**Vor Ort: Doesburg**  
**Report: Weerribben-Wieden**  
**Top & Flop: Halbwissen**



**Boot Holland 2015**



**NTFM 2015 Kalkar**



**Mosterd & Co**



**Friese Merenproject**



www.westersnautic.nl Westers Nautic in Sneek - simply the best!




Das Fachgeschäft in Sneek mit einem sehr breiten und kompletten Wassersport-Assortiment. Besuchen Sie unseren Ship Shop, wir beraten Sie unverbindlich in einer angenehmen Atmosphäre.

Dealer: RAYMARINE, ADVANSEA, GEONAV, SIMRAD, GARMIN, NEXUS, TACKTICK, COBRA, LOWRANCE, EAGLE, E.A.

C-map Karten sind bei uns in ein paar Minuten programmiert oder mit einem Update ergänzt. Möchten Sie etwas installieren lassen, auch das ist bei Westers Nautic möglich.

Bothniakade 26-27 - 8601 BM Sneek  
Tel: 0031 (0)515 41 67 41 - info@westersnautic.nl




stootranden.nl  
by Westers Nautic

Riesige Auswahl an PVC Stegprofilen, günstig und ausgesprochen robust.

Großes Sortiment Stoßränder (>100). Originalprofile für viele Schiffstypen.

Bothniakade 26 - 8601 BM Sneek - 0031 (0)515 416741 - westersnautic@home.nl



**BEEKHUIS**  
YACHTBROKERS

Tel: 0031 (0)619 730 566  
info@beekhuisyachtbrokers.com

www.beekhuisyachtbrokers.com





jachthaven camping  
**de Maasterp**

Camping en Jachthaven  
**De Maasterp**  
Dijk 3  
6109 RB Ohe en Laak  
Tel: +31 (0)475 551 300  
E: info@maasterp.nl

An der Maas in schönster Lage für Jachten bis 16 Meter. Nur 10 Minuten von Roermond entfernt. Komfortable Sanitäranlagen, Servicestation, Spielplatz, Strandbad. Gemütliches Restaurant und vieles mehr.



www.maasterp.nl



**AUSGANGSHAFEN IT SOAL - WORKUM**

- VERCHARTERUNG VON SEGELYACHTEN VON 30 - 50 FUSS
- BAVARIA - YACHTEN IM CHARTERKAUFMODELL
- GEBRAUCHTBOOTE
- YACHTZUBEHÖR

www.poule-yachting.com

**POULE YACHTING** - W+R HENNEBÖHL - Suderseleane 25 a - 8711 GX Workum  
Tel: +31 (0)515 54 22 92 - Fax: +31 (0)515 54 26 42 - henneboehl@poule-yachting.com



Eetcafé de Pleats - Waechswâl 2 - 8551 PE Woudsend  
T: +31 (0) 514 59 16 04 - M: +31 (0)6 53 21 74 71

Ein geselliger Aperitif in einer urgemütlichen Kneipe? Ein leckerer Lunch oder ein herrliches Dinner? Mit Familie oder Freunden zu einem festlichen Schmaus vom Steingrill? Herzlich willkommen im Restaurant De Pleats!

In der Saison an allen Tagen geöffnet. Mehr Infos erhalten Sie unter:  
**www.eetcafedepleats.nl**

www.portunus.nl

*Eetcafé Portunus Het mooiste plekje in Terherne*




**Einzigartige Lage mit Sicht auf den Prinses Margrietkanaal!**

Syl 12 a - 8493 LL Terherne - Tel: +31 (0) 566 68 90 90 - www.portunus.nl



**Vis en Meer**  
visrestaurant

Visrestaurant "Vis en Meer"  
De Dyk 6 - 8551 PM Woudsend  
Tel: +31 (0) 514 59 17 48  
Offen: Juli/August täglich, andere Monate Montag und Dienstag geschlossen.

www.restaurantvisenmeer.nl

**Plaza De Balk**  
Pension und Appartement-Vermietung  
Café / Snacks und Tellergerichte an schönster Lage an der Luts. Auch mit großen Jachten erreichbar. Take away Mahlzeiten.



**Plaza De Balk**  
Lytsje Side 12 - 8561 AX Balk  
Tel: 0031 (0)514 60 33 25  
info@plazadebalk.nl - www.plazadebalk.nl




**Restaurant Die Gaststube**  
Deutsche Spezialitäten

Unsere Karte bietet eine große Auswahl an Schnitzel- und Steakgerichten. Beachten Sie unsere Seniorenkarte. Mitnahme-Service. Auf Wunsch liefern wir Ihnen Ihr Frühstück an Bord (Jachthafen Joure).

Midstraat 53 - 8501 AE Joure  
Tel: 0031 (0)513 41 41 00 - info@diegaststube.nl

www.diegaststube.nl

**Leserbrief?**  
info@wassersport.nl

**Zeitschrift verpasst?**  
www.wassersport.nl



www.poortvangroningen.nl

**Autobahn A7 zwischen Bunde und Nieuweschans.**



Die Einrichtungen unseres modernen Restaurants sind an die Wünsche unserer reisenden Gäste angepasst. Das Restaurant verfügt über 116 Sitzplätze. 76 Personen finden auf der Terrasse Platz. Die offene Küche bietet Tellerservice oder a la Carte Gerichte. Genießen Sie unsere eigene Patisserie mit einer Tasse Kaffee. Reservierungen für Gruppen möglich.

Rijksweg 42, no 28 - 9693 CK Nieuweschans  
Tel: 0031 (0)597 52 12 29 - Fax: 0031 (0)597 52 14 90  
info@poortvangroningen.nl

## Impressum

**Edition Erasmus**  
Verlag, Internationales  
Pressebüro  
De Warren 17  
NL-8551 MR Woudsend  
Tel: 0031 514 59 21 62  
e-mail: info@wassersport.nl  
www. watersport.nl

**Chefredaktor:**  
Hans J. Betz, Journalist B.R.

**Ständige Mitarbeiter:**  
Kapitän Sijbe Sijbesma,  
Fachberatung Berufsfahrt  
Herbert W. Vetter, Publi-  
zist, Köln

**Layout, Fotografie, DTP:**  
Beatrice Betz-Tobler

**Inserate:**  
Verkauf über den Verlag.

Gratis erhältlich bei über 200  
Verteilstellen in den nieder-  
ländischen Wassersportge-  
bieten, auf Wassersport- und  
Urlaubsmessen sowie bei  
großen Einkaufszentren im  
deutschsprachigen Raum.  
Erscheinungsweise vier Mal  
jährlich jeweils im Frühjahr,  
Sommer, Herbst und Winter.  
Zusätzlich pro Jahr eine The-  
ma-Sonderausgabe.

Alle Nachrichten werden  
nach bestem Wissen, jedoch  
ohne Gewähr veröffentlicht.  
Mit Namen gekennzeichnete  
Beiträge drücken nicht un-  
bedingt die Meinung der Re-  
daktion aus. Für unverlangt  
eingesandte Artikel und Fotos  
übernimmt der Verlag kei-  
ne Haftung. Nachdruck oder  
Vervielfältigung darf nur mit  
schriftlicher Genehmigung  
des Verlages erfolgen.

Titelbild: Eine weit sichtbare  
Landmarke ist der große  
Leuchtturm in IJmuiden.

# Inhalt Ausgabe 50



**Watersport**  
in Nederland

Winter 2014/2015  
16. Jahrgang

<b>Thema: Überkapazitäten</b>	<b>5</b>
<b>Top &amp; Flop: Halbwissen und mehr</b>	<b>6</b>
<b>Echo: Spitze des Eisbergs</b>	<b>7</b>
<b>NL-Aktuell: Brand an Bord</b>	<b>8</b>
<b>Boot &amp; Produkt: Messen &amp; Ausstellungen</b>	<b>10</b>
<b>Friese Merenproject: Große Leistungen</b>	<b>16</b>
<b>Vor Ort: Zu Besuch in Doesburg</b>	<b>18</b>
<b>Leserangebot: Mieten Sie eine Fischerhütte</b>	<b>19</b>
<b>Story: Mosterd &amp; Co</b>	<b>20</b>
<b>Report: Natur pur in De Weerribben</b>	<b>22</b>
<b>Charter: Neue Motor- und Segeljachten</b>	<b>24</b>
<b>Grenzenlos: Auf Entdeckertour</b>	<b>27</b>
<b>Marina: Jachthafen De Bijland Tolkamer</b>	<b>30</b>
<b>Jachtvermietung: Ein großes Angebot</b>	<b>33</b>



**Stil  
und  
Qualität  
Made in  
Holland**



**VEDETTE Jachtbouw**

Hollander Trend 32 € 119.900,-

VEDETTE Jachtbouw - Smidskade 18 - 2461 TR Ter Aar - info@vedette.nu  
Tel: +31 (0)172 - 600 495 - Fax: +31 (0)172 - 602 496

www.vedette.nu

# EERDMANS

yachtversicherungen

## Bootsversicherungen von Weltklasse!

Lemmer (NL) T +31-514563655, Deutschland T 04343-499991

[www.eerdmans.de](http://www.eerdmans.de)



Ihr deutscher Ansprechpartner

Neu- und Gebrauchsjachten  
Vermittlung  
Jachthäfen, Liegeplätze und Schiffshäuser  
Finanzierung und Yachtversicherungen

Wertrepräsentant für:

**Pollard**  
Jachtbouw

Steenwijk



**KEIKES** Jachtbouw

Sneek

STEWALT Yachtvermittlung  
Zum Tal 42  
D-45731 Waltrop

info@stewalt.de  
Tel: +49(0)2309 - 78 52 34  
Fax: +49(0)2309 - 78 52 35

[www.stewalt.de](http://www.stewalt.de)

*Eleganz aus Stahl ...  
...in Topqualität*



[www.pollardjachtbouw.nl](http://www.pollardjachtbouw.nl)

Pollux 50 Sedan



Silence 43 OK



Coastliner 40 Sedan



**Pollard**  
Jachtbouw

Pollard Jachtbouw - Elzenbroek 7 - 8331 VD Steenwijk  
Tel: 0031 (0)521 520 180 - Mobil: 0031 (0)6 274 327 67  
info@pollardjachtbouw.nl

## Überkapazitäten

In den kommenden 10 Jahren werden in den Niederlanden 25 Prozent mehr ausländische Touristen erwartet. Um die 16 Millionen Gäste sollen bis im Jahr 2023 die Betten in Hotels und Ferienanlagen belegen. Bereits heute gehört Amsterdam zu den populärsten Destinationen überhaupt, denn die Stadt bietet Kunst, Kultur und Vergnügen pur. Allerdings sind auch die Verkehrsprobleme offensichtlich, denn zu Spitzenzeiten reiht sich rund um die Centraal Station Reisebus an Reisebus. Weniger im Trend bei Busreisenden liegen die Provinzen Overijssel und Friesland, während die Küsten von Zeeland, sowie von Drenthe und Brabant immer mehr punkten können. Einzig das



Overijsselse Giethoorn mit seinen Kanälen ist alljährlich für 1 Million Besucher gut. Ebenfalls beliebt bei Bus- und Individualreisenden ist das Naturgebiet von Weerribben-Wieden. Frieslands Tourismus wiederum wird hauptsächlich von Wassersport und Urlaub am Wasser in all seinen Facetten geprägt. Bis vor einem Jahrzehnt konnte man mit diesem Monotourismus gut leben. Im Frühjahr und

Herbst wurden die Charterboote durch Crews von Kegelbrüdern und Skatschwestern belegt und in den einschlägigen Szenekneipen floss das Bier in Strömen. In den Sommerferien wiederum war kaum mehr ein Charterboot verfügbar. Vielfach wurden in dieser Periode Boote nicht unter 14 aufeinander folgende Tage vermietet. *Tempi passati*, vergangene Zeiten also, denn mittlerweile sind die Überkapazitäten unübersehbar. Da und dort Schilder am Straßenrand mit Liegeplatzangeboten und Sonderkonditionen für Winterlager. Spezialangebote für Charterboote finden sich immer wieder auf den einschlägigen Homepages.

Die größte und wichtigste Gruppe stellten im vergangenen Jahr mit etwa 3,8 Millionen Gästen die Deutschen. Amsterdam, Keukenhof

und die Küsten von IJsselmeer und Nordsee waren Besuchermagnete. Auch im Sektor Wassersport sind unsere Nachbarn noch immer unübersehbar. Allerdings werden auch hier die Köpfe kahler, die Freizeitkapitäne weniger und es mangelt an Nachwuchs. Die Ursachen dafür sind vielfältig. Vor allem aber machen Freizeit- und Urlaubsangebote zu schaffen, die es so vor 10 oder 20 Jahren noch gar nicht gab. Weihnachtseinkäufe in New York, ein Wochenende auf Malle, Billigurlaub in der Türkei oder das neueste Smartphone sind heute - vor allem bei Jungen - allemal wichtiger und auch trendiger, wie aktive und erlebnisreiche Tage auf dem Wasser. Zudem hat der Besitz eines Bootes oder einer Jacht, ja Besitz überhaupt, bei den jüngeren Jahrgängen kaum mehr Priorität. Vielmehr steht kurzlebiger Konsum ohne Nachhaltigkeit im Vordergrund.

In der Vor-Internet Zeit spielten Bootsmessen sowohl für Bootskäufer wie auch für Chartergäste eine sehr wichtige Rolle. Auch Einsteiger informierten sich auf solchen Branchenveranstaltungen. Es wurde gekauft und gebucht. Heute sind es vor allem gestandene Fachbesucher, die sich auf den Messeständen umsehen. Neue und jüngere Wassersportler sind aus den vorgenannten Gründen jedoch kaum mehr in Sicht. Die Frage ist deshalb, wie bringe ich diese Zielgruppe auf das Boot, wie erreiche ich diese wichtige Konsumentenschicht? Naheliegend ist ein Messestand in der Höhle des Löwen, also eine Platzierung auf einer

Ferienmesse zwischen Mitbewerbern die Merry Christmas in New York oder Billigurlaub in der Türkei anbieten. Das 'Aha Erlebnis' ist jeweils groß, wenn junge Familien die Welt des Wassersports sprichwörtlich erfahren können. Fahren ohne Bootsführerschein, Segelcamps für Kinder, oder das Kanu mit Blockhütte sind denn auch nur einige Angebote rund um Wasser und Boot. Man muss nur noch an Bord gehen und ablegen. So einfach ist das!

Chartergäste von heute sind nicht selten die Bootskäufer der Zukunft. Wer hinter die Kulissen der Boots- und Wasserwelt schauen möchte, begibt sich am 31. Januar oder 1. Februar 2015 nach Kalkar. Hier findet die 11. Messe für Tourismus und Freizeit statt. Einmal mehr mit Wassersport in Nederland. Doch diesmal ist die Zeitschrift für die deutschen Niederlande Fahrer nicht allein vertreten. Vielmehr stellen auf der 32 Meter langen Molenstraat 10 weitere niederländische Wassersport- und Urlaubsanbieter ihre Produkte und Dienstleistungen vor. Und wer dann vom Bootsvirus infiziert worden ist, begibt sich zwischen dem 6. und 11. Februar 2015 nach Leeuwarden. Dort findet nämlich die 25. Auflage der Boot Holland statt, der tonangebenden Messe für alles was sich auf und im Wasser bewegt.

In diesem Sinne, kommen Sie gut durch den Winter und besuchen Sie uns in Kalkar und in Leeuwarden.

Herzlichst Ihr Hans J. Betz,  
Chefredaktor

## Halbwissen und mehr

Nicht alles was sich zwischen zwei Deckeln befindet ist auch ein Buch und auch nicht alles was broschiert oder geheftet ist, ist auch eine Zeitschrift. Mit Betonung auf 'auch', denn die Redaktion von WasserSport in Nederland wird immer wieder mit Rezensionsexemplaren und Druckwerken beglückt, die in die Kategorie Halbwissen eingereiht werden müssen. Wer drei Mal in Holland im Urlaub war und glaubt ein Buch über Holland schreiben zu müssen scheitert bereits in den Ansätzen, denn Holland ist kein Land oder Staat. Holland, genauer Nord- und Südholland sind zwei von zwölf Provinzen innerhalb des Königreichs der Niederlande.

Sogar bekannte Autoren aus der Wassersportwelt stolpern nicht selten über die Sprachbarriere. Mit einigen niederländischen Worten kann man vielleicht Unwissende beeindrucken, erntet jedoch bei Kennern von Sprache, Land und Leuten allenfalls ein müdes Lächeln. So begegnet man in deutschsprachigen Abhandlungen immer wieder der Bezeichnung 'Randmeere'. Ein solches Gewässer existiert in den Niederlanden nicht. Ein 'meer' ist hier zu Lande ein Binnensee und die 'Randmeren' (Mehrzahl niederländisch mit einem e) sind somit die Randseen zwischen Ketelhafen und Muider.

Verschiedene Verfasser streuen auch immer wieder einige Fremdworte zwischen die Zeilen. Damit soll offensichtlich die Leserschaft beeindruckt werden. Aus einer Schleuse wird die Sluis, aus einer Brücke die Brug und aus einem Kanal ein Kanaal. Wer hätte es gedacht? Auf dem Käsemarkt gibt es sogar Kaas! Wie war das noch mit den zwei Deckeln? Ach ja, da wächst das beschauliche Zwartsluis zur Kleinstadt heran, aus dem Houkesloot in Sneek wird der Haukesloot, Lemmer ist ein interessantes Städtchen und das Groninger Dorf Zuidbroek hat plötzlich Stadtrechte. In einem anderen Werk mutiert Heeg zu einem berühmten Segelstädtchen und einige Zeilen später hat das Städtchen einen Dorfhafen. Auch Grou, Heerenveen und Akkrum lässt der Verfasser eines Buches über das IJsselmeer und die nördlichen Provinzen zu Städten werden. Doch richtig amüsant wird es auf einem Abschnitt über das am Tjukemar (Tjeukemeer) gelegene Dorf Oosterzee. Hier soll der Jachthafen den merkwürdigen Namen 'Plaatselijk Belang Oosterzee' tragen. Die Mitglieder der Örtlichen Interessengemeinschaft Oosterzee, dafür steht die vorgenannte Bezeichnung, dürften sich kugeln.



Von kugeln zu googlen. Mit dem Übersetzungsprogramm dieses Anbieters kann man durchaus arbeiten. Für korrekte Übersetzungen sollte man jedoch die Dienste einer Fachkraft in Anspruch nehmen. Doch das kostet, und das nicht zu knapp. Ein Urlaubskatalog sollte denn auch in sprachlicher Hinsicht Mindestansprüche erfüllen, wenn damit ein Gebiet beworben werden soll. Für Touristen weniger nützlich ist da der Hinweis, dass man mit einer Schaluppe von Ecke zu Ecke fahren kann und ein Picknick Korb bereit steht. Darin enthalten feine belegte Brötchen, flasche rot oder weiß und sie können gebissen. Wahrscheinlich vom Affen oder so! Man kann aber auch die Sneek Woche (Segelregatta) erleben und danach das Segeln überleben. Nun ja, die Überlebenden werden vor Ort durch das Rote Kreuz aufgefangen und erhalten eine heiße Schokolade und eine Tüte Pommes. Sogar Fliegen wie ein Vogel an einem Seil kann man in Friesland. Wow, endlich gibt es eine germanische Bezeichnung für Kitesurfen.

Das leibliche Wohl ist in jedem Urlaub ein wichtiger Faktor. Auch dafür gibt es entsprechende Büchlein und Führer. Die jeweiligen Empfehlungen sollte man jedoch mit Vorsicht genießen. Da macht denn auch die schönste Lage mit bester Aussicht nur wenig Sinn, wenn sich der betreffende Ort an einem Pfuhl, also an einem Tümpel mit schmutzigem und faulem Wasser befindet. Auch eine Lokation wo man neben der Jauche schnabulieren kann, dürfte nicht unbedingt den Wünschen der Gäste entsprechen.

Fazit: Von einem Törnführer darf man durchaus erwarten, dass geographische Gegebenheiten korrekt vermittelt werden und aus pittoresken Dörfchen nicht plötzlich Städte werden. 'Lustig' übersetzte Texte sorgen zwar für Erheiterung, sind jedoch für Touristen nur wenig hilfreich. Wann fahren Sie mit einer Schaluppe von Ecke zu Ecke? Doch Vorsicht, Sie könnten gebissen werden.

**Diese neue WIIDVLET können Sie chartern...  
.....oder Sie lassen sich eine bauen.**

**www.bootsferien.nl**

**Tel. +31(0)58 255 25 46  
+49(0)30 88683830**

## Spitze des Eisbergs

In Ausgabe 47 haben Sie Brüssels Eurokraten aufs Korn genommen. Dicke und Durchmesser von Pizzas, Olivenölkännchen und die Leistung von Staubsaugern waren das Thema. Auch über Sinn und Unsinn von CE-Normen wurde referiert. Damals dachte ich, dass damit die Spitze des Eisbergs erreicht sei. Doch damit lag ich falsch. Nun erreicht uns die neueste, unsinnigste, blödeste und dümmste aller Vorschriften aus Brüssel. Und dies nicht an einem 1. April. Wer in Zukunft einen selbst gebackenen Kuchen mit in die Schule oder in ein anderes öffentliches Gebäude mitbringt, muss auf einem Beipackzettel die Inhaltsstoffe deklarieren. Soviel zum Thema Brüssel und Eurokraten. Machen Sie weiter so, Ihre scharfsinnigen und manchmal auch zynischen Kommentare sind ein Vergnügen.

M.H.T. Osnabrück

## Warum nicht im Winter?

Ende Oktober werden viele Brücken und zahlreiche Schleusen an touristisch beliebten Routen nicht mehr bedient. „Saison is over“. Allerdings gibt es noch immer Skipper die (Wasser)Wege finden, um noch weit in den Winter hinein dem geliebten Hobby nachzugehen. Obwohl sogar einige Vermieter noch Boote vorhalten, sind die meisten Jachthäfen dicht. Eigentlich schade, denn für mich sind gerade Winterfahrten besonders schön. Mit einer guten Heizung lässt es sich an Bord gut leben. Allerdings sollte Landstrom schon sein. Eine Anregung: In jeder Region sollten ein oder zwei Jachthäfen eine Art Winterdienst unterhalten, wo man gegen Hafengeld liegen und auch Strom beziehen kann. Wenn man während einer gewissen Zeitspanne auch noch Wasser tanken kann, würden Winterskipper sogar etwas mehr bezahlen.

K.W. per e-mail

## Städte an der IJssel

Die Reportage über die Gelderse IJssel in Ausgabe 49 war sehr informativ. Für mich gehört dieser Fluss zu den schönsten Revieren im Land. Auch Städte wie Deventer, Doesburg oder Hattem haben viel zu bieten und sind immer für einen Landgang gut. Bitte nehmen Sie diese Orte in ihr Programm auf. Die Leser werden es Ihnen danken.

C. v. D. Essen

*Anmerkung der Redaktion: Bereits in dieser Ausgabe berichten wir über Doesburg. Weitere Reportagen werden folgen.*

## Spielregeln für Leserbrief

An dieser Stelle veröffentlichen wir Ihre Leserbriefe. Die publizierten Beiträge stellen nicht unbedingt die Meinung der Redaktion dar. Bleiben Sie sachlich. Anonyme Zuschriften wandern in den Papierkorb. Die Namen der Einsender/innen sind der Redaktion bekannt.

# Bootcentrum Geertsma



**Viel Schiff zu fairen Preisen!**  
**BEGE baut qualitativ hochwertige Motorjachten die noch immer bezahlbar sind. Mehr über die Typenvielfalt und unser Bauprogramm erfahren Sie unter:**  
[www.bootcentrum-geertsma.nl](http://www.bootcentrum-geertsma.nl)



Bootcentrum Geertsma • Jister 5d • 9001 XX Grou  
 Tel; 0031 (0)566 62 38 50 • [info@bootcentrum-geertsma.nl](mailto:info@bootcentrum-geertsma.nl)



Unser moderner Jachthafen/Campingplatz liegt an einem Nebenarm der IJssel in sehr schöner Umgebung und in allernächster Nähe zur historischen Stadt Doesburg.



**20 % Rabatt auf die noch freien Liegeplätze 2015!**



- Große Boxen mit breiten Stegen •
- Liegeplätze mit Strom und Wasser •
  - Moderne Sanitäranlagen •
  - Bootshelling •
- Wasserskigebiet in unmittelbarer Nähe •
- Campingplatz mit u.a. Block- und Schwedenhütten •
- Restaurant mit überdeckter Terrasse auf dem Wasser •
  - Schwimmbad mit Wasserrutsche •
  - Überdeckter Kinderspielplatz •

Camping IJsselstrand • Eekstraat 18  
 6984 AG Doesburg • Tel. 0031 (0)313 472797  
[info@ijsselstrand.nl](mailto:info@ijsselstrand.nl) • [www.iijsselstrand.nl](http://www.iijsselstrand.nl)

## Störung beim Abschlussdeich

Kornwerderzand: Am Montag 27. Oktober 2014 kam es bei den Brücken über die Stevinschleusen in beiden Fahrrichtungen zu technischen Problemen. Dadurch wurde der Straßenverkehr von und nach Friesland erheblich gestört. Bereits am Freitag zuvor ging für einige Zeit nichts mehr, da Störungen auftraten. Es kam zu Wartezeiten von bis zu einer Stunde.

## Ende einer traditionellen Stiftung

Den Helder: Die Stiftung Den Helder Marinestadt musste nach 60 Jahren endgültig die Segel streichen und liquidiert werden. Während den traditionellen Marinetagen konnte die Stiftung jeweils an verschiedenen Ständen für die Verpflegung der Besucher sorgen. Mit den Erträgen wurden Organisation, Musikkorps und andere der Königlichen Marine nahestehenden Vereinigungen unterstützt. Auch zahlreiche Unternehmer waren an den Marinetagen jeweils mit Ständen aller Art vertreten. Dies ist Vergangenheit, denn der Verpflegungsbereich wurde einem landesweit vertretenen Catering-Unternehmen übertragen. Kommerz vor Tradition gehört leider mittlerweile zum Alltag.



In Den Helder musste die Stiftung Marinestadt liquidiert werden, da Traditionelles nur noch wenig zählt.

## Brand stoppt Krabbentag

Lauwersoog: Am 13. September 2014 sollte in Lauwersoog der Krabbentag stattfinden. Zahlreiche Unternehmen und Freiwillige haben sich lange auf diesen

Anlass vorbereitet. Leider brach zwei Tage zuvor in einem Fisch verarbeitenden Betrieb ein Großbrand aus. Deshalb musste das Fest kurzfristig abgesagt werden.

## Rückläufige Belegung

Lelystad: Jachthäfen in der Provinz Flevoland haben es schwer, denn immer mehr Liegeplatzhalter verabschieden sich aus Altersgründen vom Hobby Wassersport. Andere Freizeitkapitäne wie-

derum suchen sich anderswo Heimathäfen. Davon profitieren vor allem ehemalige Zuiderzeeorte wie Lemmer, Enkhuizen oder Harderwijk. Schade, denn die Häfen auf dem Polder sind attraktiv.



Skipper suchen im Norden einen neuen Heimathafen.

## Bedingte Strafe

Leeuwarden: Im Juni des vergangenen Jahres kam es bei Grou zu einem schweren Unglück. Ein 110 m langes Frachtschiff überfuhr eine Motorjacht. Dabei verlor ein Ehepaar aus Lothum ihr Leben. Gemäß den Ausführungen des Gerichts hätte der Bootsführer zwar eine Mitschuld am Unglück da er

dem Frachter vor den Kopf gefahren sei, die Kollision jedoch durch eine bessere Wahrschau und eine optimalere Einstellung der Bugkamera auf dem Frachtschiff hätte vermieden werden können. Deshalb wurde der Schiffsführer zu einer bedingten Arbeitsstrafe verurteilt.

'Für Refit und Unterhalt an Ihrem stolzen Besitz'

- ✓ Jachthafen
- ✓ Winterlager
- ✓ Full-service
- ✓ Neubau & Verkauf

RFU Jachtspecialist - It String 9 - IJmsum - T (+31)566 601881  
www.rfu-jachtspecialist.nl - www.frisiancruiser.nl

Exklusiv bei Keikes

Eine Werft für alle Barkas Typen von 8 bis 15 m

In Vorbereitung: Keikes 10.0 m OK

www.keikesjachtbouw.nl

Keikes Jachtbouw B.V.  
Jan Kuipersweg 17 - 19, 8606 KD Sneek  
Tel. 0031 (0)515 41 37 89  
info@keikesjachtbouw.nl



## Brand an Bord einer Jacht

Gaast: Anfangs November brach an Bord einer Segeljacht ein Brand aus. Das Boot ist ausgebrannt und gesunken. Der Skipper konnte schwimmend das an der friesischen IJsselmeerküste gelegene Dörfchen Gaast errei-

chen. Bei Löschversuchen ist der Mann über Bord gefallen und hat nach zwei Kilometer schließlich Gaast erreicht. Unterkühlt aber unverletzt wurde er von den alarmierten Rettungskräften in Empfang genommen.



Bei einem Brand an Bord ist ein Sprung ins Wasser oft die letzte Rettung.

## Risiko für die Niederlande

Doetinchem: Wenn auf der deutschen Seite im Grenzgebiet zu den Niederlanden ein Deich brechen würde, könnte der Osten bis in die Gegend von Zwolle überschwemmt werden. Hunderte Tote und Milliardenschäden wären die Folge. Dies geht aus einer Studie der Wasserschiff Rhein und IJssel hervor. Der Rhein fließt bei Spijk in die Niederlande. Spijk wiederum wird durch

den Ringdeich 48 geschützt, der zur Hälfte in Deutschland liegt. Durch klimatische Veränderungen führt der Rhein immer mehr Wasser mit sich. Deshalb müssen die Flussdeiche verstärkt werden. Allerdings muss auch Deutschland mitziehen, denn ohne entsprechende Maßnahmen machen Erhöhungen in den Niederlande keinen Sinn. Es finden bereits Gespräche statt.



Starker Außendeich an der Nordseeküste bei Harlingen.

# Molenstraat

31. Januar - 01. Februar 2015

Besuchen Sie uns auf der NTFM, Messe für Tourismus & Freizeit in Kalkar.



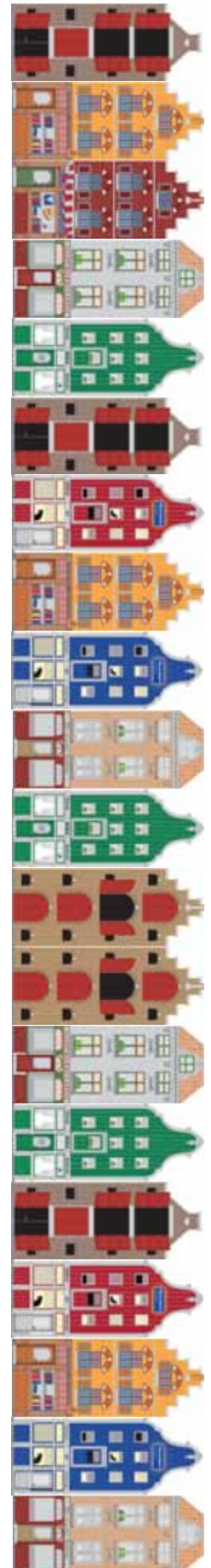
IJSSEDELTA MARINA HATTEM



...und weitere Teilnehmer.

Sie finden uns im Sonderteil Molenstraat, der Straße der Niederländer.

Hartelijk welkom!



## Treffpunkt Steenwijk

Am Samstag 7. März 2015 findet von 11.00 bis 16.00 Uhr bei Pollard Jachtbau in Steenwijk ein Tag der offenen Tür statt, der von Eignern von den auf dieser Werft gebauten Schiffen organisiert wird. Es können mehrere Schiffe besichtigt werden und die Werft gewährt Einblicke in den Produktionsprozess. Zudem berichtet Leon Manten in Wort und Bild über seine Fahrten mit einer Coastliner über die französischen Kanäle. Es gibt auch Stände mit aktuellen Angeboten für Skipper. Die Gäste werden mit Kaffee und Tee bewirtet und um die Mittagszeit werden Suppe und Brötchen angeboten. Die Pollard Werft ist bekannt für den Bau von qualitativ hochwertigen Motorjachten zu akkuraten Preisen. Wer sich schon vor dem Tag der offenen Tür davon überzeugen möchte, sollte die Boot Holland (6. – 11. Februar 2015 in Leeuwarden) besuchen.



Die Pollard Werft in Steenwijk.

## Andante in Düsseldorf

Aquanaut Yachting aus Sneek hat kürzlich eine völlig neue Jachtbaulinie auf den Markt gebracht. (Wir berichteten bereits darüber). Die Andante 438 OC erlebte auf der HISWA in Amsterdam ihre Premiere und wird nunmehr auf der Boot 2015 in Düsseldorf dem deutschen Publikum vorgestellt. Das Schiff ist ein Mix zwischen einer Motorjacht mit offener Plicht und einem Trawler. Markant sind der hoch gezogene Bug, die breiten Gangborde und die runden Panoramascheiben im Frontbereich. Es ist nicht auszuschließen, dass die Andante 438 OC zum Publikumsmagneten auf der Boot in Düsseldorf werden wird, denn dieses Schiff setzt Maßstäbe in Design und Technik. Die Andante 438 OC ist auch als HISWA Motorboot des Jahres nominiert. Der Gewinner wird auf der HISWA Bootsmesse 2015 in Amsterdam bekannt gegeben. Info: [www.aquanaut.nl](http://www.aquanaut.nl)



Die Andante 438 OC wird in Düsseldorf gezeigt.

## Hattem positioniert sich neu

IJsseldelta Marina heißt nunmehr der Hattemer Jachthafen. Mit dem neuen Namen änderten sich auch die Besitzverhältnisse der schön gelegenen Anlage, denn René und Marie-Sophie Jorna haben den gesamten Komplex übernommen. Dadurch hat Professionalität Einzug gehalten, denn das Ehepaar ist seit Jahrzehnten ein Begriff in der Wassersportwelt. Beide sind zertifizierte Jachtmakler und waren bisher unter dem Schepenkring Label in Zwartsluis tätig. Die IJsseldelta Marina ist nicht nur als Verkaufshafen für das Gebrauchbootangebot von Schepenkring vorgesehen. Vielmehr bietet die Anlage auch 240 schöne Liegeplätze für Dauerlieger und Passanten. Die Marina verfügt über alle Annehmlichkeiten die heutzutage von anspruchsvollen Wassersportlern erwartet werden. Dazu gehören saubere und moderne Sanitäranlagen, breite Stege mit Wasser und Strom, eine gute Beleuchtung und genügend Parkplätze. Und nicht nur das: Auf dem Gelände gibt es auch schöne und komfortable Stellplätze für Camper mit herrlicher Aussicht auf das Wasser. René und Marie-Sophie Jorna haben nicht nur Erfahrung als

Jachtmakler, sondern kennen auch das Hafengeschäft durch und durch, da sie seit Jahren die Jachthäfen von Waterreijk betreuen. Diese Tätigkeit werden Sie auch weiter ausüben. Hattem ist ein idealer Ausgangspunkt für erlebnisreiche Fahrten auf der IJssel, aber auch für Törns durch Overijssel und Friesland. Außerdem bietet die kleine Stadt gute Einkaufsmöglichkeiten und Terrassen die zum Verweilen einladen. Das Ehepaar Jorna freut sich auf die neue Aufgabe in einer schönen und einladenden Umgebung. IJsseldelta Marina nimmt auch an der NTFM Urlaubsmesse in Kalkar teil (31. Januar – 1. Februar 2015), wo die Anlage vor allem als Basis für Reisemobile propagiert werden soll. Info: +31 (0) 6 54 94 60 78 e-mail: [hattem@schepenkring.nl](mailto:hattem@schepenkring.nl)



Das Ehepaar Jorna.



Blick auf die schöne Hafenanlage von Hattem.

## Vielseitiger Betrieb

Jachtservice Zuiderbaan in Lemmer hat sich im Laufe der Jahre zu einem Betrieb entwickelt, der ein breites Gebiet abdecken kann. Dynamik, Flexibilität und Fachmannschaft bilden das Rückgrat für die Wünsche von an-

spruchsvollen Kunden. Dabei wird das gesamte Gebiet im Bereich von Schiffsinstallationen und Schiffsunterhalt abgedeckt. Schiffselektrik und Schiffselektronik, Einbau von Motoren, Bug- und Heckschrauben, Bordheizungen,

Schmutzwassersysteme, Generatoren, Navigationsapparatur und Zubehör. Zudem ist die Firma offizieller VW-Marine Händler und neu auch offizieller Garantie Installationsdealer von Simrad und B&G. Zuiderbaan ist der Fachbetrieb für kleine und große Yachten, für Segel und Motorboote. In Lemmer steht eine Halle von 550 m2 und ein 40 t Bootslift zur Verfügung. Das Unternehmen ist

jedoch nicht nur lokal tätig, sondern kann seine Dienste landesweit an Werften und Private anbieten. Zudem können alle A-Marken geliefert werden, Refit gehört ebenfalls zu den Arbeitsbereichen und auch bei Pannen ist Zuiderbaan behilflich. In 2015 ist Zuiderbaan einmal mehr auf der Boot Holland (6. – 11. Februar) mit einem Stand vertreten. Info: [www.jachtservicezuiderbaan.nl](http://www.jachtservicezuiderbaan.nl)



Ulbe Zuiderbaan ist auch auf der Boot Holland präsent.


## Dutch Wing von Broesder

Broesder Shipyard in Lauwersoog ist bekannt für solide und zuverlässige Schiffe in Stahlbauweise. Die Werft hat nun mit Dutch Wing ein neues Konzept entwickelt. Der moderne Tender mit klassischen Linien ist 9,00 m lang, 2,55 m breit und hat einen Tiefgang von 0,70 m. Das Schiff im Retro Stil positioniert sich im Luxussegment. Exklusive Materialien und Fachmannschaft bilden dabei eine Symbiose. Ein besonderes Merkmal ist, dass es sich bei der Dutch Wing um ein Stahlschiff handelt.



Dadurch werden sehr stabile und gute Fahreigenschaften erreicht. Durch das geschlossene Kühlsystem ist das Boot auch im Winter jederzeit fahrklar. Es sind Versionen mit Diesel- und Elektromotoren vorgesehen, sowie Verdränger und schnell fahrende Boote. Der Leistungsbereich erstreckt sich von 27 bis 175 PS. Viel Teak und Edelstahl sind weitere Merkmale des Bootes. Ab € 109.000,- inklusive Mehrwert Steuer kann man Eigner einer Dutch Wing werden. Info: [www.broesder.nl](http://www.broesder.nl) - [www.dutch-wing.nl](http://www.dutch-wing.nl)



Dutch Wing Boote von Broesder in Stahlbauweise.



**HET WAKEND OOG**  
JACHTMAKLER

Seit 1977



**Blaue Handkruiser 1300 B.J. 1974**  
13,00 x 3,60 x 1,00 m, Vetus Deutz 159 PS (1999), sehr gepflegte Yacht mit u.a. Bug- und Heckschraube, Heizung, Motor unter 600 Fahrstunden! €69.000,-



**Polaris Manta B.J. 1989**  
8,60 x 3,20 x 0,70 m, Volvo-Penta 100 PS Diesel, schöne Polaris, ausgerüstet mit Bugschraube, neuer Lackierung und neuem Antifouling. €37.900,-



**Super van Craft 14.95 Wheel House B.J. 1986**  
14,95 x 4,50 x 1,45 m, 2 x Volvo-Penta MD70 C 132 PS, perfekt unterhaltene Super van Craft. Full Options. €298.000,-



**Valkvlet 11.30 AK B.J. 1982**  
11,30 x 3,65 x 1,10 m, 2 x Perkins 50 PS, sehr gut unterhaltene Valkvlet mit geschlossenem Salon und großzügiger Achterkabine, Innen- und Außensteuerstand €89.000,-



**Barkas 11.50 OK B.J. 2000**  
11,50 x 3,95 x 0,95 m, Nanni 85 PS 5 Zylinder, für längeren Bordaufenthalt geeignet, Zentralheizung Kabola, Isolierglas, Umformer, Waschmaschine €159.000,-



**Proficiat 1120 GS B.J. 1991**  
11,20 x 3,50 x 1,10 m, Ford 70 PS Diesel, schöner Kreuzer ausgerüstet mit u.a. Bugschraube, Heizung, Schmutzwassertank, Beiboot usw. €69.500,-



**Bavaria 33 Sport HT B.J. 2010**  
10,40 x 3,45 x 0,90 m, 2 x Volvo-Penta 6 Zylinder 225 PS, neuwertige Bavaria mit weniger als 200 Fahrstunden, sehr komplett ausgestattet €139.000,-



**Polaris 1000 B.J. 1972**  
10,10 x 3,30 x 1,15m, DAF 575 105 PS (6 Zyl.), hübscher Kreuzer, perfektes Fam.-Schiff, in gutem technischem Zustand, fahrbereit mit Beiboot und 2 x DiBlasi Klappräder. €39.000,-



**Smelnevlet 1100 AK B.J. 1996**  
11,50 x 3,90 x 1,15 m, Volvo-Penta 153 PS 6 Zylinder, viele Teile erneuert u.a. Persenning, Akkus, ausgerüstet mit Bug- und Heckschraube, Autopilot, Echolot usw. €125.000,-



**Shogun 41 AK B.J. 1998**  
13,80 x 4,00 x 1,10 m, DAF 575 120 PS 6 Zyl. mit Flexiteak-Decks, 3 Kabinen, zwei elektr. Toiletten, Doppelbett in Achterkab., Bug- und Heckschraube, Umformer, Heizung usw. €129.000,-



**Valkvlet 10.30 OK B.J. 1980**  
10,30 x 3,30 x 1,00 m, DAF 575 105 PS 6 Zylinder, mit u.a. Generator, Autopilot, Echolot, Log, Ruderstandanzeige usw. €69.000,-



**Super Favorite 1100 AK B.J. 1984**  
11,00 x 3,65 x 1,10 m, Volvo-Penta 6 Zylinder 106 PS, schöne Super Favorite in sehr gutem Zustand, kürzlich neu lackiert mit u.a. Bugschraube, Umformer, Heizung usw. €69.000,-

- ☉ Verkaufen?
- ☉ Unverbindliche Taxation
- ☉ Überdeckter Verkaufshafen
- ☉ Keine Insertionskosten
- ☉ Abwicklung über einen Notar
- ☉ 7 Tage pro Woche geöffnet

Jachtmakler Het Wakend Oog  
Vosselaan 49 - 8551 ML Woudsend - Tel: +31 (0) 514 59 20 60 - [info@hwo.nl](mailto:info@hwo.nl)  
**www.hwo.nl**

## Hamburger Notizen

Auf der Hanseboot in Hamburg konnten sich die Besucher einmal mehr vom hohen Qualitätsstandard von Motorjachten aus dem Hause Pollard Steenwijk überzeugen. Auf dem Gemeinschaftsstand von Pollard und dem Deutschland Vertreter Stewalt Yachtvermittlung wurde eine Coastliner 38 präsentiert. Dazu Gerd Stemberg: „Die Besucher waren vom Gezeigten sehr angetan. Vor allem das elegante Linienspiel in Verbindung mit dem markanten und hochgezogenen Bug wurden positiv bewertet. Mit Kennerblicken wurde das Interieur begutachtet. Auch die Holzarbeiten überzeugten und die Interessenten schauten da und dort sogar hinter Schränke,

unter Böden und Schubladen. Das Publikum zeigte sich überdies erstaunt, dass nicht mehr Stahljachten zu sehen waren, freuten sich jedoch mit Pollard Coastliner 38 ein Schiff der Extraklasse besichtigen zu können.“ Gemäß Gerd Stemberg resultierten mit der Teilnahme auf der Hanseboot gute Kontakte und ernsthafte Kaufabsichten. Info: [www.stewalt.de](http://www.stewalt.de)



Gerd Stemberg von Stewalt.



Der Gemeinschaftsstand von Stewalt und Pollard in Hamburg.

## St. Tropez optimiert

Vor 13 Jahren kam die erste St. Tropez 920 auf den Markt. Das formschöne Boot mit dem gefälligen Linienspiel wurde schnell sehr populär. Im Laufe der Jahre wurden immer wieder Verbesserungen realisiert, eine grundlegende Überarbeitung jedoch erst beim Nachfolgemodell St. Tropez II vorgenommen. Dabei hat man nicht zuletzt die Wünsche und Anregungen von St. Tropez 920 Eignern mit berücksichtigt. Jacht- und Interieurarchitekten haben ein neues Konzept erarbeitet und ein Boot realisiert, das auch höchsten Ansprüchen genügt. Spiegel und die Badeplattform wurden verändert und vergrößert. Die Badeplattform besteht nun aus Teakholz-

leisten. Diese wiederum sind auf ein Rohr aus rostfreistahl montiert das fest in den Rumpf integriert ist und auch als Stoßrand dient. Breite Gangborde sind ein weiteres Merkmal der St. Tropez II. Auch das Interieur wirkt frisch und hell, bietet viel Lebensraum und gefällt durch die Verwendung von Ahorn- und Walnussholz. Bei der Kombüse gibt es nun raumsparende Rolltüren und einen vollwertigen Kühlschrank. Standardmäßig werden Dieselmotoren von Volvo (55 PS) oder Solé (60 PS) eingebaut. Die neue St. Tropez II wird auf der Boot Holland 2015 auf dem Stand von Van Roeden Watersport zu sehen sein. Info: [www.vanroedenwatersport.nl](http://www.vanroedenwatersport.nl) und [www.sttropez.nl](http://www.sttropez.nl)



Die St. Tropez II weist zahlreiche Verbesserungen auf.

## Het Wakend Oog hart am Wind

Am Samstag 1. und Sonntag 2. November 2014 fanden beim Jachtmakler Het Wakend Oog in Woudsend Tage der offenen Tür statt. Dabei konnten die zahlreich erschienenen Interessenten und Freunde des Hauses im überdeckten und unter Architektur gebauten Verkaufshafen ein umfassendes Angebot mit hochwertigen Gebrauchtjachten begutachten. Gleichzeitig wurde den Besuchern mit Bart Sonneveld auch der neue Mann von Het Wakend Oog vorgestellt. Er ist zusammen mit Albert-Jan Kok nunmehr Besitzer des renommierten und seit 1977 bestehenden Unternehmens. Albert-Jan und Bart kennen

sich seit Beginn der 90er Jahre, als ihre Karriere bei Het Wakend Oog begann. Beide Jachtmakler haben jeweils 22 Jahre Berufserfahrung. Kok war bei einem Jachtmakler in Süd-Europa tätig, Sonneveld bei einer bekannten Jachtwerft. Unterstützt werden die beiden Makler von Martine Kok-Berkvens, die das Office betreut. Besucher und Kunden schätzen es sehr, dass die Schiffe trockenen Fußes besichtigt werden können. Außerdem sind auch die großzügigen Öffnungszeiten – 7 Tage in der Woche – immer wieder ein Argument, um sich in Woudsend umzusehen. Bei Het Wakend Oog genießen Käufer und Verkäu-

fer volle Sicherheit, denn die finanzielle Abwicklung erfolgt über einen Notar. Ein gewichtiger Faktor der nicht zu unterschätzen ist! Het Wakend

Oog ist EMCI zertifiziert, HISWA qualified Yachtbroker und Mitglied des Niederländischen Maklerbundes. Info: [www.hwo.nl](http://www.hwo.nl)



Blick in den überdeckten Verkaufshafen in Woudsend.

## Qualität hat einen Namen

Bootcentrum Geertsma spielte gewollt nie in der Luxusklasse. Vielmehr ist die Werft darauf bedacht, Wassersportler qualitativ hochwertige Schiffe zu akkuraten Preisen anzubieten. Das hat sich bewährt, denn die kleine aber feine Werft aus dem friesischen Grou bedient einen Markt der noch immer interessant ist. Den zukünftigen Eignern ist vor allem wichtig, dass das Schiff gute Fahreigenschaften hat, der Innenausbau solide ist und die Technik stimmt. Außerdem soll auch ein längerer Verbleib an Bord möglich sein. Dazu Werftchef Govert Parmantier: „Unsere Kunden möchten ein gutes Schiff mit einem hohen Wiederverkaufswert. Genau dies ist unsere Stärke, was wir einmal mehr auf der Boot Holland 2015 anschaulich machen werden. Wir sind auf der Messe mit zwei Schiffen präsent. Es handelt sich dabei um eine Bege 10.50 Patrouille und um eine 11.50 OK (offene Pflicht). Info: [www.bootcentrum-geertsma.nl](http://www.bootcentrum-geertsma.nl)



Geertsma aus Grou baut robuste und elegante Motorjachten.

## Vedette ist nominiert

Die Werft aus Ter Aar hat mit der Vedette Hollander Trend 32 eine Motorjacht lanciert, die bei Wassersportlern und Mitbewerbern auf große Beachtung gestoßen ist. Einerseits widerspiegelt das Schiff holländische Stahlbautradition und andererseits überzeugt das Preis/Leistungsverhältnis, denn für € 120.000,- erhält man bereits eine vollwertige Motorjacht im 10 Meter Bereich. Da ist praktisch alles drauf und dran, was man für einen erlebnisreichen Wassersport-

turlaub benötigt. Nicht zuletzt aus diesem Grund, wurde die Hollander Trend 32 als HISWA Motorboot des Jahres nominiert. Man darf gespannt sein ob Vedette den Preis an Land zieht, wenn der Juryvorsitzende Hugo van Wieringen am 11. März 2015 in der RAI Amsterdam den Gewinner bekannt gibt. Vedette ist traditionsgemäß auch mit einem Stand auf der Boot Holland (6. – 11. Februar 2015) in Leeuwarden vertreten. Info: [www.vedette.nu](http://www.vedette.nu)



Macht die Hollander Trend 32 das Rennen?

## Neu in der Schweiz



Yacht Gallery aus Zwartsluis ist mit Serious Yachts nun auch in der Schweiz mit einer eigenen Niederlassung vertreten. Diese befindet sich am Bodensee, an der Seestraße 46 in Bootighofen am Boden-

see. Vor Ort wurde ein Show Room eingerichtet, sodass auch Schiffe aus dem Serious Yachts Programm gezeigt werden können. Zudem gibt es ein Freigelände mit einer Fläche von 650 m<sup>2</sup>. Betreut

wird die Filiale von Diana und Michael Failer. Die Schweiz gilt als einer der schwierigsten Märkte überhaupt, denn die Kunden verlangen ausschließlich qualitativ hochstehende Produkte. Mit Serious Yachts kann man die hohen Erwartungen bestimmt erfüllen. Schweizer gelten übrigens als ausgezeichnete Wassersportler und sind sowohl auf Binnengewässern und auch auf Hochsee anzutreffen. Serious Yachts ist zudem in Düsseldorf mit einem

200 m<sup>2</sup> großen Stand vertreten. Gezeigt wird als absolute Weltneuheit eine Serious Yachts Gently 40 Lausanne. Ein Modell an dem – nomen est omen – auch Schweizer Freizeitkapitäne Gefallen finden werden. Außerdem ist man mit einer luxuriösen Brandaris Barkas 1100 präsent. Mit diesem Boot dokumentiert man vor allem das Können und die fachliche Kompetenz von Bonsink Yachtpainters aus Zwartsluis. Info: [www.yacht-gallery.com](http://www.yacht-gallery.com)



Brandaris Barkas 1100 mit exzellentem Finish.



Die Serious Yachts Gently 40 Lausanne.

## Zusammenarbeit macht stark

Unter dem Namen Lemmer Yachting Corporation ist ein neuer Zweckverband von unabhängigen Betrieben im Wassersportbereich entstanden. Erste Teilnehmer sind die Firmen Lemmer Yachting sowie Rheben Yachting. Weitere Firmen interessieren sich bereits für eine Teilnahme. Dazu Jachtmakler Henry Pieters von Lemmer Yachting: „Wir möchten mit dem Zweckverband praktisch alle Dienstleistungen im Bereich Wassersport unter einen Hut bringen. So organisieren wir für Rheben Yachting das Marketing und den Verkauf der gleichnamigen Jachtbaulinie. Mittlerweile sind diese Schiffe in verschiedenen Versionen zwischen 12,0 und 16,4 m erhältlich. Es handelt sich dabei

um luxuriöse Motorjachten in Stahlbauweise. Lemmer Yachting wiederum ist als Makler tätig und hat ständig zwischen 90 und 100 Boote im Verkauf. [www.lemmeryachtig.nl](http://www.lemmeryachtig.nl) ist sehr informativ und unter [www.rheben.nl](http://www.rheben.nl) kann man alles über die gleichnamigen Jachten erfahren.“ Das Unternehmen findet man am Klaaskamp 3 in Lemmer, einem Industriegebiet das am Ortsrand in der Nähe der großen Schleuse zu finden ist.



Neu: Rheben Motorjachten.

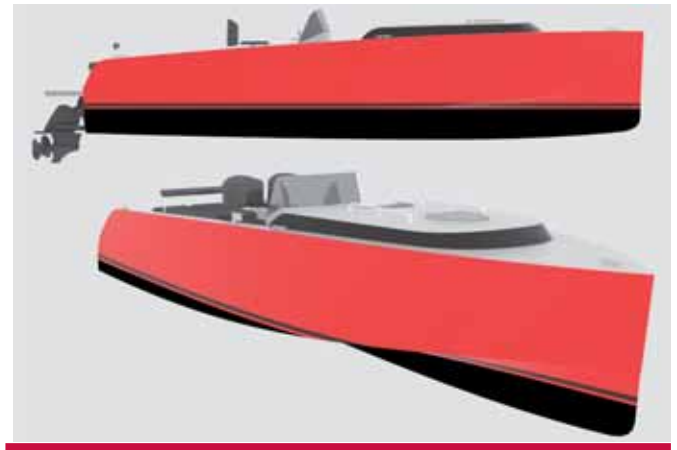


Lemmer Yachting hat meistens bis zu 100 Schiffe im Angebot.

## East Craft Tender 850

HMC-Yachting BV ist auf der Boot Düsseldorf in Halle 5 auf Stand 5D03 mit einem schnell fahrenden Tender vertreten. Das 8,50 m lange und 2,70 m breite Boot in GFK Bauweise wird von einem 102 kW (140 PS) Dieselmotor mit Z-Drive angetrieben und erreicht eine Spitzengeschwindigkeit von 60 km/h. Ideal für Wasserski und Wakeboard! Die East Craft Tender 850 ist durch das geringe Gewicht von nur 1600 kg mit einem entsprechenden Zugfahrzeug problemlos trailerbar. Mit Wasserballast bringt das Boot 2100 kg auf die Waage. An Bord befinden sich zwei Kojen, eine elektrische Toilette, eine Kühlbox und Trinkwasser. Es

gibt überdies genügend Stauraum und hinter dem Steuerstand sind zwei komfortable Sitzplätze angeordnet. Die offene Plicht kann mit einem Verdeck verschlossen werden. Das Fahrzeug erlebt auf der Boot in Düsseldorf seine Weltpremiere. Es eignet sich auch als Tender für größere Motorjachten. Entworfen wurde die Eastcraft von Jachtarchitekt Jan Visser. Sie verfügt über CE-Zertifizierung C. Es wurden bereits erste, positiv verlaufene Testfahrten absolviert. Der Verkaufspreis steht noch nicht definitiv fest, dürfte jedoch noch vor Boot Düsseldorf Messebeginn bekannt sein. Info: [www.nauticayachtcharter.nl](http://www.nauticayachtcharter.nl)



Boot Düsseldorf 2015: East Craft Tender 850.

## Frisches Konzept

Willem Beekhuis hat über 20 Jahre Erfahrung als Jachtmakler. Er hat in dieser Zeit bei verschiedenen Betrieben gearbeitet und sich nunmehr selbständig gemacht. Unter dem Namen Beekhuis Yachtbrokers bietet er seine umfangreichen Dienste an. Wichtige Anliegen sind ihm ein guter Internetauftritt, eine marktgerechte Preisempfehlung an die Verkäufer, Beherrschung der Geldströme, Transparenz bei den Verkaufskosten und nicht zuletzt ein komplettes Servicepaket, auch für Jachten die auf dem eigenen Liegeplatz zum Verkauf angeboten werden. Beekhuis hantiert eine niedrige Basisprovision

und berechnet nur die wirklich geleisteten Stunden an die Verkäufer. Es geht hier vor allem um Probefahrten, Termine mit potentiellen Käufern und Reinigungsarbeiten, denn ein sauberes Schiff kann leichter und schneller verkauft werden. Je schneller eine Jacht verkauft ist, desto niedriger die totalen Kosten. Die Geldströme und Kontrakte werden durch einen Notar überwacht. Dies bedeutet für Käufer und Verkäufer größtmögliche Sicherheit. Bei einem unverbindlichen Besuch an Bord und einer Besichtigung können erste Eindrücke gewonnen werden. Gleichzeitig wird ein reeller Verkaufspreis festgelegt. Außerdem

kann vor Ort, also auf dem eigenen Liegeplatz, Vollservice geboten werden, sodass sich die Jacht immer in einem verkaufsbereiten Zustand befindet. (Reinigung von Rumpf,

Deck und Interieur). Willem Beekhuis ist vereidigter und EMCI zertifizierter Jachtmakler und Wertgutachter. Info: [www.beekhuisyachtbrokers.nl](http://www.beekhuisyachtbrokers.nl) oder Tel. + 31 (0)61973 0566




Willem Beekhuis betreut Jachten vor Ort.



## Fahr auf sicher

Sie können Ihr Schiff erst dann sorgenfrei genießen, wenn Sie dafür eine zuverlässige Versicherung gefunden haben. Durch unsere über 65-jährige Erfahrung in Yachtversicherungen, sind wir Ihr Spezialist auf diesem Gebiet! Möchten Sie ein detailliertes Angebot? Rufen Sie uns an oder besuchen Sie unsere Website [www.kuiperyachtversicherungen.com](http://www.kuiperyachtversicherungen.com).

**KUIPER**  
YACHTVERSICHERUNGEN

Postfach 116 NL-8440 AC Heerenveen Tel. +31 (0)513 61 44 44 Adfz  
Fax +31 (0)513 62 37 42 

## Friesland, die besondere Wassersportprovinz Die Friesischen Seen sind nun noch sauberer und stiller

Friesland möchte zum Wassersportzentrum von West-Europa heranwachsen. Damit dieses Ziel erreicht wird, müssen wir mit unseren Seen sorgsam umgehen. Nachhaltigkeit ist deshalb besonders wichtig. Mit sauberem Wasser, sauberem Stränden und sauberer Energie sorgen wir für dauerhaft saubere Seen. Eine wichtige Rolle spielen dabei Elektroantriebe, denn mit Strom fahren hat Zukunft! Stille ist der Faktor damit Ruhe und Natur noch näher kommen.

### Was tun wir noch mehr?

- Erweiterung der Schleuse Stavoren
- Befahrbar machen der nördlichen Elfstedenroute
- Mehr Passanten Liegeplätze
- Mehr Einrichtungen für Familien
- Förderung 'Elektrisch Fahren'

### Neugierig?

Surfen Sie einfach zu [www.friesemer.nl](http://www.friesemer.nl). Den neuesten Entwicklungen im Rahmen des Friesischen Seenprojekts kann man unter [@friesemer\\_nl](https://twitter.com/friesemer_nl) auf Twitter folgen.

Mehr Informationen finden Sie auf [www.friesemer.nl](http://www.friesemer.nl)



**Het Frieze Merenproject**

provinsje fryslân  
provincie fryslân 



## Große Leistungen

Im Rahmen des Friesischen Seenprojekts der Provinz Friesland wurde in den vergangenen Jahren Großes geleistet. Ende 2015 kann Bilanz gezogen werden. Wurden alle Projekte vollendet, was wurde zu Lande und zu Wasser verwirklicht? Wir schauen auf einige wichtige Meilensteine zurück.

### Aquädukte und Schleusen

Vor einigen Jahren stellte die Brücke über den Jelteloot (Jelteloot) für Wassersportler und Autofahrer ein Hindernis erster Klasse dar. Vor den beiden Brückenköpfen entstanden bei den geschlossenen Schranken jeweils lange Autoschlangen, wenn sich von Frühjahr bis Herbst die Boote hindurch schlängelten. Busse die den Fahrplan nicht einhalten konnten, LKW-Fahrer

die unter Termindruck standen, über Boote schimpfende Autofahrer allenthalben. Nicht selten benötigte man mit dem Auto für die 10 Kilometer lange Fahrstrecke von Woudsend nach Sneek eine gute halbe Stunde. Aber auch auf dem Wasser ging es stressig zu und her, wenn ungeüb-

te Bootsfahrer vor der Brücke abenteuerliche Manöver durchführten. Alles Vergangenheit, denn das Aquädukt hat merklich zur Entspannung beigetragen. Auch die Brücke in Woudsend ist noch in guter Erinnerung geblieben, denn über dieses Bauwerk zwängte sich der gesamte Transit-



Engpass auf dem Wasser.



Engpass mitten in Woudsend.



verkehr zwischen Sneek und Balk. Auch LKW und schwere Traktoren donnerten durch die schmale Dorfstraße. In den umliegenden Restaurants war der Schwerverkehr besonders deutlich zu verspüren, denn da wackelten nicht selten die Gläser auf den Tischen. Welch eine Herrlichkeit, denn das Aquädukt sorgt nunmehr seit Jahren für Entspannung. Das Dorf hat durch dieses Bauwerk an Attraktivität gewonnen und die Gäste im Café de Watersport können das Treiben auf dem Wasser (meist) ohne lärmenden Schwerverkehr verfolgen. Auch bei Galamadammen war einst eine Brücke die für Staus auf dem Wasser und auf der Straße sorgte. Nunmehr kann die Straße von Balk via Koudum nach Bolsward ohne lästige Stopps befahren werden, denn die Schiffe fahren nunmehr über ein Aquädukt. Zur Lage in Sneek: Früher musste sich der Transit- und Schwerverkehr durch die enge Innenstadt quälen. Welch eine Entlastung, als das Houkes-

leat (Houkesloot) Aquädukt seiner Bestimmung übergeben werden konnte. Auch die Ringstraße an der Peripherie der Wassersportstadt wurde im Rahmen des Friesischen Seenprojekts aufgewertet. Keine Ampeln und auch keine Brücke mehr. Die Stadt kann nunmehr flott und meist auch staufrei umfahren werden. Ein Aquädukt hat dies möglich gemacht! Außerdem wurden über die Umfahrungsautobahn zwei architektonisch interessante Holzbrücken gespannt. Bei Stavoren entstand eine neue und naturnahe Schleuse, bestehende Brücken wurden erhöht oder neu gebaut, kleinere und längst vergessene Wasserwege können mittlerweile wieder befahren werden, es wurden Radwege angelegt und vielerorts entstanden neue Liegeplätze, Toilettengebäude und andere Einrichtungen für Wassersportler. Das Friesische Seenprojekt hat die Provinz nicht nur nachhaltig verändert, sondern hat auch für große Investitionen und neue Arbeitsplätze gesorgt.

## Neue Radwege



Auch Radfahrer profitieren vom Friesischen Seenprojekt. Vor allem entlang von Wasserwegen entstanden neue Radwege. Zudem wurden Anlegestellen geschaffen, die einen Landgang und das Handling mit Bordfahrrädern erleichtern. Damit möchte man Skipper und Crews dazu bewegen, auch das Umland

zu erkunden. Tatsächlich gibt es zahlreiche kleine Ortschaften die nicht direkt am Wasser liegen, jedoch durchaus sehenswert sind. Am 20. November fand die Eröffnung des Swette (Zwette) Radweges statt. Diese Route führt entlang des Wasserweges Swette von Sneek nach Leeuwarden.

**AQUANAUT** Dutch Craftsmanship

**Weltneuheit** 100% NEU.  
Design Willem Nieland.  
Maßarbeit von Aquanaut.

**Andante**, die tonangebende  
cross-over von **Aquanaut**

Abmessungen	
438	13.15 x 4.20 m
472	14.15 x 4.20 m
500	14.95 x 4.55 m

aquanaut.nl

## 11. Messe für Tourismus & Freizeit

### 31.01. + 01.02.2015

## Messe Kalkar

(am Wunderland Kalkar)

**Auch  
in 2015:**

- Aktiv & Vital
- Fahrrad

Find us on  
Facebook

Mit Kinderunterhaltung  
vom KJW-TEAM.DE

# www.NTFM.de



## Zu Besuch in Doesburg

Doesburg, an der Gelderse IJssel gelegen, ist eine pulsierende Kleinstadt mit einer interessanten Geschichte und einem sehenswerten Zentrum. Ein Landgang lohnt sich deshalb allemal.

Doesburg wurde im 11. Jahrhundert erstmals urkundlich erwähnt. Aus unbestätigten Überlieferungen geht jedoch hervor, dass bereits in der Römerzeit die Gegend besiedelt war und vor Ort ein Dorf existiert haben soll, das auf Sandaufspülungen entstanden ist. Does bedeutet übrigens Morast. Der Name Doesburg könnte somit Burg auf sumpfigem Gebiet bedeuten. Stadtrecht erhielt Doesburg 1237. Schifffahrt und Fischerei waren damals wichtige Einnahmequellen für die örtliche Bevölkerung. 1342 wurde die Stadt durch eine Überschwemmung beinahe vollständig verwüstet, jedoch schnell wieder aufgebaut und bereits ein Jahr später mit einer ersten Stadtbefestigung versehen. Dank der

strategisch wichtigen Lage am Zusammenfluss von IJssel und Oude IJssel erhielt die Befestigung auch fünf starke Stadttore. Die Doesburger Schiffsleute bedienten an Rhein und IJssel zahlreiche Orte mit Bier und Textilien, während auf den Rückfahrten vor allem Wein und Erde in die Stadt gelangten. Auch Salz war einst ein wichtiges Handelsgut. Es gelangte über das Salztor

in die Stadt. Bis 1586 hatten die Katholiken das Sagen und konnten auch den Pfarrer bestimmen, der von der Kanzel der Martinskirche aus predigen durfte. Im 15. Jahrhundert trat Doesburg schließlich der Hanse bei und erlebte nicht zuletzt deshalb eine über zwei Jahrhunderte dauernde Blütezeit. Allmählich versandete jedoch der Flusshafen und auch die IJssel führte immer



Hier schmeckt Senfsuppe besonders gut!



Traditionelle Geschäfte.



Das Stadtbierhaus.



In und um die Stadt gibt es genügend Liegeplätze.



Das moderne Doesburg.

weniger Wasser. Die Stadt versank deshalb allmählich in einen Dornröschenschlaf. Trotzdem wurde die Stadt 1697 noch durch eine stärkere Festungsmauer umgeben. Bis 1945 war Doesburg praktisch ohne Unterbruch auch Garnisonsstadt und wurde im 2. Weltkrieg von den Deutschen besetzt. Auf ihren Rückzug hat die Wehrmacht leider die Martinskirche, die Mauritskaserne, den Wasserturm und die Mühle in die Luft gesprengt.

Die Stadt gehörte über eine längere Periode zu den Armenhäusern des Landes. Das hatte auch Vorteile, denn historisch wertvolle Gebäude blieben erhalten und konnten allmählich restauriert werden. Große Bausünden blieben Doesburg ebenfalls erspart. Über die von dem italienischen Architekten Adolfo Natalini entworfenen Wohnungen und Appartements an der IJsselkade bestehen jedoch

unterschiedliche Meinungen. Schön oder schön hässlich? Eine Frage die durchaus berechtigt ist!

Erst in der zweiten Hälfte des 20. Jahrhundert erholte sich Doesburg wieder und auch der einsetzende Tourismus trug mit zum Aufschwung bei. Ein Stadtrundgang führt an zahlreichen und liebevoll restaurierten Gebäuden entlang. Kunst und Kultur werden vor Ort groß geschrieben, was nicht zuletzt durch die zahlreichen Galerien sowie Kunsthandel- und Antiquitätenläden dokumentiert wird. Auch die originellen Cafés, Kneipen und Terrassen in der Altstadt laden zum Verweilen ein und Im Zentrum stehen über 150 Gebäude unter Denkmalschutz. Ein Gedicht ist die Mosterdsoep, die Senfsuppe also, die im Luncroom von La Fleur serviert wird. Das Lokal ist originell eingerichtet und beherbergt eine Puppenstuben-Sammlung. Sehenswert ist überdies der viktorianische Wintergarten im hinteren Teil des Lokals. Das Stadtbierhaus De Waag besteht seit 1478 und sollte unbedingt besucht werden. Auch das King's Place Café & Elvis Museum ist ein Anrater. Rund um die Stadt gibt es verschiedene Freizeit- und (Wasser)Sportmöglichkeiten. Auf dem ANWB Wasseratlas D Gelderse IJssel sind überdies alle Jachthäfen ausgeführt. Unser Fazit: In Doesburg lohnt sich ein Landgang allemal. Einerseits ist die historische und liebevoll restaurierte Altstadt der

Mühe wert. Andererseits sind die Doesburger ein geselliger und kontaktfreudiger Menschenschlag. Gäste werden

gerne gesehen und einige freundliche Worte gehören beinahe überall mit dazu.

## Super Leserangebot: Doesburg erleben für € 99,00



Camping De IJsselstrand bietet WasserSport in Nederland Leser/innen zum Sparpreis von nur € 99,- pro Nacht eine neue Fischerhütte für 4 Personen mit Dusche, WC und Heizung. Deshalb auch im Winter buchbar. Ein kurzer

Erlebnisurlaub in herrlicher Umgebung erwartet Sie! Camping De IJsselstrand liegt an einer Flussbiegung etwas außerhalb von Doesburg. Buchen via mail: [info@wassersport.nl](mailto:info@wassersport.nl) oder auch per Telefon: +31 (0) 514 59 21 62



Historische Altstadt.





## Mosterd & Co

Eine Wurst ohne Mosterd, so wird Senf hier zu Lande genannt, ist wie ein Bier ohne Schaum, nämlich öde und langweilig. In den Niederlanden hat Mosterd eine lange Tradition und es gab einst viele kleine Senfmanufakturen. Eine der letzten traditionellen Senfmöhlen steht in Doesburg. In der Doesburgsche Mosterdfabrik wird noch immer Senf nach alten Rezepten hergestellt. WasserSport in Nederland war für Sie vor Ort.

### Altbekanntes Gewürz

Bereits vor 3000 Jahren war Senf in China ein bekanntes Gewürz. Es gelangte im 4. Jahrhundert v. Chr. über Kleinasien nach Griechenland. Ein erstes Rezept zur Senfherstellung stammt aus dem 1. Jahrhundert n. Chr. und soll durch den Römer Columella verfasst worden sein. Erste Anpflanzungen von Senfkörnern

in Europa gab es bereits im 14. Jahrhundert in Spanien durch Araber. Das Gewürz verbreitete sich schnell und wurde allorten sehr beliebt. Papst Johannes XXII ernannte sogar einen seiner Neffen zum „Großen Pöpstlichen

Senfbewahrer“. Heute gibt es wohl keine Küche mehr, wo nicht mindestens ein Senftopf steht. Das Saatgut hat in der niederländischen Landwirtschaft heute keine Bedeutung mehr und stammt mittlerweile vorwiegend aus Kanada.



Das historische Gebäude der Senffabrik.



Verschiedene Exponate zum Thema Senf.



Hier wird Senf noch immer in Eichenfässer abgefüllt und gelagert.

## Diese Senfsuppe schmeckt nicht nur an kalten Tagen herrlich!

Man nehme 100 g mageren Räucherspeck, je 0,5 dl Wasser und Milch, eine Zwiebel, ca. 50 g Mehl, 3 Esslöffel Bauernsenf, Fett, Pfeffer und Salz. Den in feine Würfel geschnittenen Räucherspeck und die Zwiebel im Fett langsam glasig backen. Mehl dazugeben und kurz mitrösten. Die Wasser-Milch Mischung

zugeben, umrühren und erhitzen. Einige Minuten kochen lassen, am Schluss Senf dazugeben. Mit Salz und Pfeffer (nach Belieben Bouillon) abschmecken. Als Garnitur eignen sich fein geschnittene Frühlingszwiebel- oder Porree-Ringe. Fertig ist die herrliche Doesburger Senfsuppe. Guten Appetit!

## Fabrik und Museum

Die Doesburger Mosterd & Azijnfabrik (Senf & Essigfabrik) ist gleichzeitig auch ein Museum, wo noch immer auf handwerkliche Art Senf hergestellt wird. Aus dem Gemeindeforschiv geht hervor, dass das köstliche Gewürz in der Kleinstadt an der IJssel seit 1457 Tradition hat. Im Museum kann man hautnah miterleben, wie aus Senfsaat ein köstlicher Bauernsenf entsteht. Die Körner werden zwischen zwei großen Mühlsteinen zermahlen und erhalten ihr volles, natürliches Aroma während der Reifezeit in Holzfässern. Die Doesburger Senf- und Essigfabrik stellt nicht nur einen urigen Bauernsenf her, sondern produziert sogar einen natriumarmen Senf für Schonkostpatienten. Im Achterhoek, einer ländlichen Gegend im östlichen Teil des Landes, ist der Doesburger Senf ein alltäglicher Be-

standteil bei beinahe jeder Mahlzeit. Senf enthält überdies wenig Salz und ist ein bekömmlicher Ausgleich zu Fett. In der Fabrik wird überdies Essig hergestellt. Es gibt 20 Essigsorten, darunter verschiedene Geschmacksrichtungen wie Knoblauch, Minze, Dill oder Holunder. In den alten Gemäuern der Fabrik werden auch zahlreiche Attribute rund um Mosterd gezeigt. Unter anderem gibt es eine umfangreiche Sammlung mit alten Senfgläsern und Werbeplakaten. Verschiedene Abfüllapparate können die Besucher ebenfalls begutachten und teilweise im Betrieb miterleben. Außerdem werden im Fabrikladen verschiedene Produkte aus eigener Herstellung angeboten. Fabrik und Museum findet man an der Boekholtstraat 22 – 26 in Doesburg. Weitere Infos über Besuchszeiten und Eintrittspreise unter: [www.doesburgschemosterd.nl](http://www.doesburgschemosterd.nl)



Beinahe schon antik: Die Abfüllanlage.



Schweineblasen dienten früher zum Verschließen von Töpfen.

www.molenwaard.nl



# JACHTHAFEN DE MOLENWAARD

Nahe Zentrum Hasselt, in schöner und ruhiger Umgebung gelegen.



300 Liegeplätze • Komfortable Boxen bis zu 17 Meter Länge • Sanitäranlagen im Winter beheizt  
 • Tankstelle für Benzin und Diesel • Fäkalien Absaugstation • Ship-Shop • Slipanlage  
 • 35 t Hydraulikwagen • Waschmaschine, Wäschetrockner und Bügelstation  
 Yachthafen "de Molenwaard" • Van Nahuysweg 151 • 8061 EZ HASSELT (Overijssel)  
 Telefon: +31(0)38 - 477 16 51 • [info@molenwaard.nl](mailto:info@molenwaard.nl)



Jachthafen



de Rakken  
aquacamping en jachthaven





Stellplätze Camper



Ferienhäuser



Blockhutten

Aquacamping und Jachthafen de Rakken

Lynbaan 10 - 8551 NW Woudsend  
Tel: 0031 (0)514 591525 - [info@derakken.nl](mailto:info@derakken.nl)

www.derakken.nl



Aquacamping



Recreatiecentrum DE KLUF

„Recreatiecentrum de Kluf“ befindet sich im Nationalpark Weerribben-Wieden. Unser Jachthafen ist der ideale Ausgangspunkt für herrliche Tagesausflüge oder einen Kurzurlaub mit verschiedenen Möglichkeiten:



Hoogeweg 26  
8376 EM Ossenzijl  
Tel: +31 (0)561 47 73 70  
Fax: +31 (0)561 47 73 67  
[info@dekluft.nl](mailto:info@dekluft.nl)

- Jachthafen
- Campingplatz
  - Snackbar
- Hotel – Restaurant
  - Supermarkt
- Picknick- und Grillplatz
  - Bäckerei
- Gruppenunterkünfte
- Tagesarrangements

Vermietung von:

- Blockhutten
- Weerribbenlodges
- Fahrrädern
- Kanus
- Elektrobooten
- Motorschaluppen
- Schwimmen und fischen möglich

www.dekluft.nl



Doersburg - [www.zwarteschaar.nl](http://www.zwarteschaar.nl)



Unser gemütlicher Hafen liegt in einem Nebenarm der IJssel. Ein Wassersportgebiet befindet sich in unmittelbarer Nähe.

20% Rabatt auf die noch freien Liegeplätze 2015!

- Liegeplätze mit Strom und Wasser
- Sanitäre Anlagen
- Bootshelling
- Campingplatz
- Hallenbad
  - Bistro
  - Bowling

www.zwarteschaar.nl

Eekstraat 17-19 • 6984 AG Doesburg • Tel. 0031 (0)313 473128 • [info@zwarteschaar.nl](mailto:info@zwarteschaar.nl)



## Natur pur: Nationalpark Weerribben-Wieden

Das größte Hochmoorgebiet Westeuropas lehnt sich beinahe an die Provinzgrenze zwischen Friesland und Overijssel an. Die 90 km<sup>2</sup> umfassende Sumpflandschaft besteht aus Moor- und Feuchtwiesen, Sumpf- und Bruchwäldern und nicht zuletzt aus riesigen Schilfgebieten. Diese Reportage gewährt Einblicke in ein einzigartiges Wunder der Natur.

### Von Menschenhand geprägt

Das riesige Gebiet von Weerribben-Wieden erstreckt sich von Ossenzijl über Kalenberg bis nach De Wetering. Vom 12. Jahrhundert bis etwa um 1920 wurde die Landschaft nicht zuletzt auch von Menschenhand geprägt. Beispielsweise durch den Deichbau und den Torfabbau. Sichtbarstes Zeichen menschlicher Eingriffe ist die bei Bootsfahrern außerordentlich beliebte und zugleich malerische Kalenebergergracht. Links und rechts von diesem wichtigen Wasserweg und hinter den Fassaden der

prächtigen Häuser kann man noch immer die schmalen Aussparungen erkennen, die durch den Torfabbau entstanden sind. Allerdings können diese Gebiete ausschließlich von kleinen Wasserfahrzeugen mit Elektromotoren befahren werden, die beinahe im gesamten Gebiet gemietet werden können. Torf war noch bis in

die 20er Jahre des vorigen Jahrhunderts der wichtigste Brennstoff in den Niederlanden. Kohleabbau fand einzig in der Provinz Limburg im Süden statt. Durch andere Energiequellen verschwand Torf nach und nach auf dem Brennstoffmarkt. Stürme und Sturmfluten veränderten die Landschaft überdies über die Jahrhunderte, Dörfer



*Drehbrücke an der Kalenebergergracht.*



*Die Brücke bei Ossenzijl.*

und Ansiedlungen versanken, andere entstanden wieder neu. Heute steht das gesamte Gebiet von Weerribben-Wieden unter Naturschutz.

## Was man entdecken kann

Teiche, Tümpel, Kanäle und Land sind nicht nur Heimat für zahlreiche Tiere, darunter Enten, Haubentaucher und Otter, sondern auch temporäre Aufenthaltsplätze für Zugvögel die hier ihr Winterquartier aufschlagen. Auch Fauna und Flora sind vielfältig. So findet man, um nur einige Pflanzen zu nennen, vor Ort das Sumpf-Glanzkraut, Wasserminze und Ried. Letzteres wird noch heute für Dachbedeckungen verwendet. Fachleute die den Schilfdachbau noch beherrschen sind selten, Material und Arbeit nicht gerade billig und die Brandchutzversicherung teuer. Zahlreiche Häuser mit Rieddächern findet man an der Kalenbergergracht. Mit dem Flüsterboot oder Kanu kann man vom Wasser aus gefiederte Bewohner und manchmal auch Fische hautnah erleben. Brutstätten aller Art sollte man jedoch fern bleiben. Zudem ist den Anordnungen der Naturschutzbehörde (Staatsbosbeheer) nachzuleben.

## Information und Erlebnis

Am Rande des kleinen Dorfes Ossenzijl befindet sich ein Informationszentrum.



Mit diesem Mäher wird Ried geschnitten.

Hier erfährt man alles über das Naturgebiet und die Lebensumstände in früheren Tagen. Diese müssen sehr hart gewesen sein und nicht selten gingen die Menschen mit leerem Magen zu Bett. Das feuchte Klima und Mückenplagen im Sommer erschwerten das Leben zusätzlich. Auch die Torfschiffahrt war von Armut geprägt und oft mussten statt Treidelpferde, Kinder die schweren Schuten über die Kanäle ziehen. Ebenfalls am Dorfrand ist der Naturerholungsbetrieb 'De Gele Lis' angesiedelt. Geboten werden Rundfahrten mit dem Kanalboot, Elektro-Mietboote (Flüsterboote), Kanus, Fahrradvermietung und Restaurant. Info: [www.degelelis.nl](http://www.degelelis.nl)

## Fazit

Wer mit dem Boot anreist und erlebnisreiche Tage in De Weerribben-Wieden verbringen möchte, sollte sich im kleinen Dorf Ossenzijl einen Liegeplatz suchen. In Ortsmitte gibt es zwei Restaurants (bei der Brücke) und ein kleines Lebensmittelgeschäft. Bei Pannen kann die Vri-Jon Werft behilflich sein. Für Autos sind beim Informationszentrum zahlreiche und kostenlose Parkplätze vorhanden. Ein Hotel, Bungalows und Blockhütten (siehe Kasten) bieten komfortable, aber auch einfache und günstige Übernachtungsmöglichkeiten. Deshalb nichts wie hin, denn De Weerribben-Wieden kann man erleben und erfahren.



## Recreatiecentrum De Klufft

Eine Perle in diesem Gebiet ist das Recreatiecentrum De Klufft mit einem der schönsten Jachthäfen in der Region. Wassersportler finden eine hervorragende Infrastruktur vor die keine Wünsche offen lässt. Die Anlage verfügt auch über Stellplätze für Wohnmobile und Wohnwagen. Auch im Zelt kann man es sich gut gehen lassen. Auf 15 ha gibt es 275 Campingplätze. Blockhütten (Trekkerhütten) und 10 am Wasser gelegene komfortable Weerribbenlodges die auch im Winter bewohnbar sind und über eigene Bootsplätze verfügen. Ideal für Gäste die mit einem Boot bis zu 6 m Länge anreisen! Auch Gruppenunterkünfte gibt es und ein kleines und feines Hotel rundet das Angebot

ab. Für einen Imbiss gibt es eine Snackbar, saisonal wird ein kleines Ladengeschäft betrieben, im Sommer sorgt ein Animationsteam für Unterhaltung, man kann verschiedene Boote mieten und drahtloses sowie kostenloses Internet nutzen. Und noch etwas: Das Restaurant erlebte eine Metamorphose, wurde komplett erneuert und hinterlässt einen gastfreundlichen und warmen Eindruck. Ein professionelles Team sorgt für das leibliche Wohl der Gäste. Serviert werden einfache Tellergerichte, aber auch Speisen die selbst verwöhnte Gaumen überzeugen. Das Restaurant empfängt Busreisegruppen ebenso freundlich, wie individuell anreisende Personen. Info: [www.deklufft.nl](http://www.deklufft.nl)



## Stapellauf im Frühling

Bei Jachtcharter Klompmaker werden die beliebten Kutterjachten auf der eigenen Werft in Woudsend gebaut. Derzeit ist die Elaine, eine 10,70 m Motorjacht als Grand Luxe Ausführung im Anbau. Das sehr komfortable Schiff soll im Frühjahr 2015 fahrklar sein. WasserSport in Nederland wird dann ausführlich darüber berichten.

Info: [www.klompmaker.nl](http://www.klompmaker.nl)



Derzeit im Anbau: Kutterjacht Elaine.

## Pointer 25 nominiert

Fachjournalisten und Jachtarchitekten küren alljährlich jeweils ein Segelboot und eine Motorjacht zu HISWA Booten des Jahres. Im Vorfeld finden Nominierungen statt. Die Pointer 25 von der Jachtwerft Heeg wurde in der Kategorie Segeljachten nominiert. Die endgültigen Entscheidungen werden am 11. März 2015 anlässlich der HISWA Amsterdam Boat Show bekannt gegeben. Charterfreunde können das geräumige und sportliche Boot bereits in der kommenden Saison mieten. Es verfügt über eine großzügige Plicht, viel Lebensraum und vier feste Schlafplätze. Außerdem gibt es an Bord eine Kombüse und eine Toilette. Die Abmessungen betragen 7,70 m x 2,50 m. Wenn der Wind einmal nicht bläst, sorgt ein 10 PS Yanmar Diesel mit Saildrive und Klappschraube für Vortrieb. Info: [www.jachtwerf-heeg.nl](http://www.jachtwerf-heeg.nl)



Die Pointer 25 bietet viel Lebensraum.

## Olympia Charters erweitert Flotte

Das in Warmond domizilierte Unternehmen Olympia Charters hat von Van der Veer Yachting in Heeg zwei neuwertige ACE 34 Motorjachten übernommen. Ab und Trudy van der Veer möchten sich mittelfristig aus dem Berufsleben zurückziehen und haben mit dem Verkauf von zwei Schiffen ihren Bootsbestand entsprechend reduziert. Die ACE 34 haben eine niedrige Durchfahrts Höhe, bieten viel Komfort und ergänzen die Olympia Flotte in sinnvoller Weise. Sie sind überdies ideal für vier bis sechs Personen und eignen sich hervorragend für Reviere mit niedrigen Brücken. Mit den ACE 34 Motorjachten kann man einerseits das malerische Seengebiet zwischen Amsterdam und Gouda entdecken. Andererseits sind pulsierende Städte wie Utrecht oder Rotterdam ab der Basis in Warmond ebenfalls problemlos zu erreichen. Kultur und Grachten in Amsterdam, Historie und Käse in Gouda, Museen und Geselligkeit in Utrecht, Welt-hafen und Architektur in Rotterdam, alles Erlebnisse die man mit Wassersporturlaub auf einer ACE 34 Motorjacht verbinden kann. Für Grup-

pen bis zu 12 Personen gibt es die Olympia Supercruiser. Mit 14,95 m Länge, 4,85 m Breite und einer Durchfahrts-höhe von nur 2,45 m eignen sich diese Jachten ebenfalls für Reviere mit niedrigen Brücken. In 6 Kabinen gibt es 12 Kojen mit Waschgelegenheit. Viel Lebensraum, ein Sonnendeck und ein großer Salon sind ebenfalls vorhanden. Auch die Sanitäreanlagen mit Duschen und WC sind auf Vollbesetzung ausgelegt. Für diese Motorjachten sollte zumindest der verantwortliche Schiffsführer Erfahrung mitbringen. Ein Bootsführerschein ist jedoch nicht nötig. Die Olympiakreuzer und ACE 34 Motorjachten kann man pro Woche, Wochenende oder Kurzwoche mieten. Auch für Tagesgäste hat Olympia Charters interessante und qualitativ hochwertige Boote von bekannten Werften im Programm. Es handelt sich dabei um diverse Sloepen (Schaluppen) mit einer Kapazität von 2 bis zu 18 Personen. In der Frühjahr-Ausgabe werden wir das Fahrgebiet rund um Warmond näher beleuchten und der Region einen speziellen Artikel widmen. Info: [www.olympia-charters.nl](http://www.olympia-charters.nl)



Diese Jachten sind ideal für Gruppen von bis zu 12 Personen.



ACE 34 Motorjachten haben eine niedrige Durchfahrts Höhe.



## Komfortable Aquanaut

Yachtcharter De Brekken in Lemmer setzt ausschließlich auf die zuverlässigen Motorjachten von Aquanaut. Neu in der kommenden Saison ist eine Aquanaut Drifter CS 1000, ein komfortables Schiff mit den Abmessungen 9,85 m x 3,50 m und einer Durchfahrthöhe von nur 2,48 m. Das Schiff ist ideal für 4

Personen. Im Vorschiff gibt es zwei Einzelbetten und im Achterschiff ein Doppel- und ein Einzelbett. Angetrieben wird die formschöne Jacht mittels einem sparsamen 55 PS starken Dieselmotor. Wir werden das Schiff in der nächsten Ausgabe ausführlich vorstellen. Info: [www.bootcharterholland.de](http://www.bootcharterholland.de)



Das Achterschiff.



Die Kombüse.



Die Aquanaut Drifter CS 1000 ist auch für Einsteiger geeignet.

## 25 Jahre Pleats Woudsend

Im November konnte im Wassersportdorf Woudsend ein besonderes Jubiläum gefeiert werden. Das Szenelokal und zweite Heimat für viele Skipper 'De Pleats', früher 'Tjerkepleats', wurde 25 Jahre alt. Die jetzigen Gastgeber Marije und Owen haben den

Anlass zusammen mit ehemaligen Wirten und zahlreichen (Stamm) Gästen gebührend gefeiert. 'De Pleats' erfreut sich nicht zuletzt durch seine solide und ehrliche Küche großer Beliebtheit bei den Gästen. Info: [www.eetcafedepcats.nl](http://www.eetcafedepcats.nl)



**Van Roeden**  
**WATERSPORT**

HET WATERSPORTCENTRUM  
VAN HET NOORDEN

- Liegeplätze von 7 m bis 14 m Länge
- Verkauf und Vermietung von Schaluppen
- Servicearbeiten und Reparaturen
- Winterlager
- Ship-Shop - Jachtmakler
- Exklusiv St. Tropez 9.20 Motorlaunch

Gouden Bodem 13 - 8621 CV Heeg  
Tel. 0031 (0)515 443 330 - Fax: 0031 (0)515 442 628  
info@vanroedenwatersport.nl

www.vanroedenwatersport.nl

## Lemmer Friesland Nederland

**Ihr Osmose-Spezialist**

Watersportcentrum  
**De Brekken**

Brekkenweg 10 - 8531 PM Lemmer  
Tel. +31 (0)514 56 21 15 - Fax: +31 (0)514 56 42 95  
info@brekken.nl

www.osmosecentrum.info

JACHTSERVICE  
Zuiderbaan

Schiffsinstallationen  
Jachtservice  
Upgrade / Refit  
Elektroanlagen  
Motoren  
Navigationssysteme  
Bild- und Tontechnik  
Mobiler Service

Vuurtoerenweg 6  
8531 HJ Lemmer  
Tel. 0031 6-226 638 16

www.jachtservicezuiderbaan.nl  
info@jachtservicezuiderbaan.nl

ÜBERDACHE  
LIEGEPLÄTZE  
KAUF ODER MIETE

Ihren Liegeplatz in einem der schönsten Wassersportgebieten des Landes, in Ossenzijl, an der Schwelle zu Friesland und Overijssel und in aller nächster Nähe zur malerischen Kalenberggracht und De Weerribben, wo die Natur noch ursprünglich ist.

Liegeplätze von 8,50 bis 20 m Preis ab € 28.577,-

CONTESSA  
MARINA

www.contessa-marina.nl

BURGEMEESTER V.D. VEENWEG 26A / 8376 HL OSSENZIJL  
T: +31 (0)561 478 100 / F: +31 (0)561 478 159  
E: INFO@CONTESSA-MARINA.NL



# BOOT

6. bis 11. Februar 2015  
boot-holland.nl

# Holland

## Ein toller Saisonstart!

WTC  EXPO LEEUWARDEN





## Auf Entdeckertour

Der Elisabethfehnkanal ist das Tor zur ost-friesischen Wasserwelt. Unsere Korrespondentin Hanne Klöver hat sich mit der Materie vertraut gemacht und einen interessanten Wasserweg entdeckt. Für den Bildteil sorgte Egon Buss.

Eigentlich gehört der Elisabethfehnkanal (EFK) ins Guinness Buch der Rekorde. Darin ist er zwar nichts zu finden, aber immerhin hat er es zur Anerkennung als Kulturdenkmal geschafft. Mit fast 15 Kilometern Länge ist der EFK der wohl längste Fehnkanal im Nordwesten Niedersachsens. Zugleich ist der vor gut 150 Jahren zum Teil von Menschen gegrabene historische Wasserweg der einzige noch durchgän-

gig befahrbare Fehnkanal in Deutschland. Eines macht ihn geradezu unentbehrlich: Vor allem für Skipper aus dem Bremer und Oldenburger Umland ist der Elisabethfehnkanal das direkte Tor zur ost-friesischen Wasser-

welt. Ohne mühsamen Umweg über die Ems geht es über den EFK direkt zu den Küstenstädten Emden und Wilhelmshaven und sogar ins Wattenmeer. Sportboote erreichen via EFK bequem Leer und Wiesmoor. Das



Schöne Liegeplätze gibt es beinahe überall.



Im Konvoi durch den Kanal.



Der Kanal ist ebenso historisch wie manches Schiff das Flagge zeigt.



Die Schleusen werden noch von Hand bedient.



Manchmal kann es eng werden.

Revier ist landschaftlich und kulturell ebenso spannend wie abwechslungsreich. Der Weg ist das Ziel. Während der Küstenkanal eher nüchtern daher kommt und die Berufsschifffahrt das Bild dominiert, tut sich ab Küstenkanal-Kilometer 29,3 eine neue Welt auf. Alleebäume säumen den Elisabethfehnkanal. Stockenten fliegen parallel zu den Booten. Blesshühner brüten am Kanalrand. Hier und da haben Wasserrosen den Kanal erobert. Vier Schleusen und sechs Klappbrücken werden per Hand von einem Mitarbeiter des Wasserschiffahrtsamtes Meppen bedient. Ebenso historisch - die mit einer elektrischen Winde betriebene Eisenbahnklappbrücke bei Dreibrücken, die mit Hilfe von sieben Schüsseln geöffnet wird. Eine Zeitreise - Bootfahren wie zu Urgroßvaters Zeiten! Offiziell ist der Kanal für Boote zugelassen mit einer Tauchtiefe von bis zu 0,90 Zentimetern. Doch kann der EFK problemlos mit Booten von bis zu 1,30 Metern Tiefgang befahren werden (so die Erfahrungen während

der Konvoi-Fahrt 2011 des Landesverbandes Motorbootsport Niedersachsen).

Am Kanalende in Osterhausen durchfahren die Skipper die älteste der vier Schleusen. Sie ist gut 150 Jahre alt. Diese Grande Dame will besonders behutsam behandelt sein. In der Schleuse Osterhausen ist eine Art Drempel zu überqueren. Das geht ab einer gewissen Tauchtiefe am besten bei Hochwasser. Der Skipper nutzt hierfür die schwankenden Wasserstände des Tidengebietes des Leda-Jümme-Reviere, das nach der Schleuse Osterhausen beginnt. Der Schleusenwärter kennt den günstigsten Zeitpunkt. In nächster Zeit wird die Schleuse durch einen Neubau ersetzt werden.

Seitdem vor gut zwei Jahren Pläne bekannt wurden, den Kanal zu schließen, setzt sich der Verein „Rettet den Elisabethfehnkanal“ erfolgreich für den Erhalt des historischen Kanal-Baudenkmal ein. Dabei hilft auch jedes Sportboot. Denn letztlich zählt als Argument für die



Schleuse vor dem Bug.

Offenhaltung des Kanals besonders die Zahl der jährlich durchfahrenden Schiffe.

Nicht nur wegen der Tide sollte im EFK ein Aufenthalt eingeplant werden. Früher wurde über diesen Wasserweg der abgebaute Torf transportiert. Wer mehr über die Landschaft und ihre Menschen erfahren möchte: Von hier aus sind es nur wenige Radkilometer bis zur friesischen Sprachinsel – in das Saterland - und in das Seemannsdorf Barßel. Vor allem lohnt sich ein Besuch des gerade neu gestalteten Moor- und Fehnmuseums (Anlageplätze in Kamperfehn/ Elisabethfehn-Dreibrücken).

Was erwartet Sportbootfahrer nach dem Elisabethfehnkanal? Zunächst das landschaftlich reizvolle Tidengebiet Leda-Jümme: Weiter Blick auf grüne Weiden – Landschaft pur – bis zum Horizont. Spätestens hier sind Entscheidungen für die weitere Route zu fällen. Ist Leer mit seinem Hafen nahe der historischen Altstadt das Ziel, so geht es auf der Leda flussabwärts. Von Leer aus kann die Weiterfahrt zur Seehafenstadt Emden geplant werden. Soll es bis zur Blumenstadt Wiesmoor am Nordgeorgsfehnkanal gehen (befahrbar von Booten nicht höher als 2,65 Meter), sollte die Fahrt

auf der Jümme fortgesetzt werden. Von Wiesmoor aus gelangen Sportboote über den Ems-Jade-Kanal nach Wilhelmshaven. Boote, die höher sind als 2,65 Meter, gelangen von Leer aus in dieses Revier, und zwar über die Ems und den Ems-Seitenkanal.

Wer eine Rundtour machen will, kann sein Boot von Emden aus über den Ems-Jade-Kanal in die Stadt am Jadebusen bringen - oder natürlich den umgekehrten Weg wählen. Der Ems-Jade-Kanal wurde im Jahr 1888 als Verbindung zwischen den Seehäfen Wilhelmshaven und Emden fertig gestellt. Wer hier per Schiff die ostfriesischen Halbinsel quert, kommt auch an der alten ostfriesischen Residenzstadt Aurich vorbei. Naturschutzgebiete sowie historische Schleusen und Brücken säumen den Weg.

Ein besonderer Tipp ist der von Emden und von Older-

sum aus erreichbare Bootshafen Timmel. In der Nähe wurde die älteste ostfriesische Fehnsiedlung – das fast vierhundert Jahre alte Großfehn – erschlossen. Dieses Dorf ist ob seiner vielen historischen Gebäude ein noch heute durch und durch historischer Fehnort. Das Timmeler Meer hat eine Wasserfläche von 25 Hektar mit einer durchschnittlichen Tiefe von neun Metern. Vom Timmeler Meer aus ist über die Ems auch die Nordsee erreichbar.

Das Land zwischen Emden und Wilhelmshaven ist für Wassersportler ein Geheim-Tipp. Keine Staus vor Brücken und Schleusen – kein Engpass auf Flüssen und Kanälen. Dabei kommen auf der Reise durch Ost-Friesland Kunst, Kultur und auch die sportliche Betätigung nicht zu kurz. Emden ist Sitz des Ostfriesischen Landesmuseums und der Kunsthalle Emden mit seiner bemerkenswerten Sammlung der Malerei des 20. Jahrhunderts. In Wilhelmshaven bietet das Küstenmuseum Einblick in das Leben am Meer.

Die Heimatmuseen – fast

jeder größere Ort hat eines - haben ihre Themen aufeinander abgestimmt. Hier wird Geschichte lebendig, die auf vielfältige Weise mit dem Leben am Wasser zu tun hat. Und wer Bewegung braucht: Zwischen Ems und Jade gibt es eine Vielzahl von gut ausgeschilderten Rad- und Wanderwegen. Sie können untereinander kombiniert und gegebenenfalls zu Tagestouren umfunktioniert werden.

Das Land zwischen Ems und Jade - ein Eldorado für Sportbootfahrer und ein Geheimtipp. Hoffentlich werden noch viele Skipper dessen besonderen Charme entdecken. Damit es ein Wassersportrevier direkt vor der Haustür bleibt, braucht es die Bootjefahrer, die via Elisabethfehnkanal dieses Gebiet befahren und für die Sportschiffahrt maritim lebendig halten.



DEKO

- Ihr Heimathafen am IJsselmeer, in einem perfektem Fahrgebiet •
- Moderne Steganlagen mit Strom, Wasser, Wifi • All-in Service •
- Außen- und Innenreinigung • Reparaturen und Motorservice •





## Heimathafen De Bijland Tolkamer

Das kleine Dorf Tolkamer ist beinahe das ganze Jahr über das Ziel von Wassersportlern, Campingfreunden und Erholungssuchenden. Freizeitkapitäne sind im Jachthafen De Bijland gut aufgehoben, wer mit Wohnwagen oder Wohnmobil anreist findet auf dem gleichnamigen Campingplatz ein schönes Fleckchen Erde und auch für guten Service rund um das Boot wird gesorgt, denn vor Ort hat auch die DEBA Marine BV ihr Domizil.

### Im Stromgebiet von Rhein, Waal und IJssel

Tolkamer ist ein Dorf in der Provinz Gelderland und zählt etwa 2400 Einwohner. In allernächster Nähe befinden sich Lobith und Emmerich. Früher mussten Schiffsleute die Waren von und nach Deutschland brachten in Tolkamer ein- und ausklarieren, also die Zollabfertigung vornehmen. Der Zoll kontrollierte einerseits vom Land aus. Andererseits gingen Zoll-

boote auch längsseits von Fracht- und Passagierschiffen, um während der Fahrt Kontrollen auszuführen. Kurz nach dem 2. Weltkrieg und sogar noch bis in die 70er Jahre des vergangenen Jahrhunderts waren Zigaretten, Kaffee, Spirituosen und Butter die gängigsten

Schmuggelwaren. Schiffsführer und Matrosen konnten im 'kleinen Grenzverkehr' einige Mark oder Gulden hinzu verdienen, denn an Bord gab es zahllose Verstecke für Schmuggelwaren. Nachdem der Binnenmarkt 1993 Realität geworden war, musste in Tolkamer nicht mehr an-



Das große Freigelände ist ideal für Winterlager.



Ein attraktiver Ausstellungsraum mit Booten und Zubehör.

gelegt werden. Heute befindet sich im ehemaligen Zollgebäude ein Restaurant und ein kleines Hotel. Durch Schiffsfunk und später auch durch mobile Telefonie war das Anlegen ebenfalls nicht mehr nötig, denn die Kommunikation mit Befrachtern oder Reedern konnte von Bord aus erfolgen. Heute ist Tolkamer nicht nur bei Tagesausflügeln sehr beliebt, sondern auch Basis für anspruchsvolle Wassersportler und Campingfreunde.

## Jachthafen De Bijland

Dieser Hafen mit hervorragender Infrastruktur ist von Rhein Kilometer 864,45 zugänglich und liegt in einem ehemaligen Baggersee. Die breiten Schwimmstege erreicht man vom hoch gelegenen Deich über eine Gangway. Insgesamt gibt es 360 schön gelegene und vor Wellenschlag geschützte Liegeplätze. Strom, Wasser und Sanitäreinrichtungen sind ebenso vorhanden, wie eine Slipanlage damit Trailerboote problemlos zu Wasser gelassen werden können. Über die Slipanlage hat man auch Zugang zur regional einzigartigen Schnellfahrstrecke. Im Hafen können Yachten bis 45 t aus dem Wasser gehievt werden. Wer Lust auf ein kühles Bier, ein gutes Glas Wein oder etwas Leckeres aus der Küche hat, ist im Restaurant de Havenmeester gut aufgehoben und kann gleichzeitig Aussicht und Ambiente genießen. Neu im Jachthafen

sind mehrere schwimmende Bungalows für zwei bis vier oder gar für sieben Personen. Sie verfügen jeweils über ein Wohnzimmer, bis zu drei Schlafzimmer, Dusche und Bad, eine Kochgelegenheit und sogar über einen Boots Liegeplatz vor der Tür. Hafenmeister und Besitzer ist Ties van Wijk der für seine Gäste beinahe immer ansprechbar ist. Im Jachthafen De Bijland haben übrigens viele Jachteigner aus Deutschland einen festen Liegeplatz. Aber auch Passanten sind willkommen und finden hier immer eine herzliche Aufnahme. In der Nähe befindet sich auch eine Tankstelle direkt am Wasser mit Diesel und Benzin. Info: [www.debijland.com](http://www.debijland.com)

## DEBA Marine B.V.

Ebenfalls im Jachthafen de Bijland beheimatet ist ein Unternehmen das bei vielen Wassersportlern ein Begriff ist. Die DEBA Marine BV ist Ansprechpartner für Bayliner und Malibu Motorboote, sowie Vertreter für Volvo Penta, Mercury und Honda. Dienstleistungen wie ein- und auswassern, Unterwasserschiff reinigen, Kranarbeiten und vieles mehr werden angeboten. Auch Reparatur- und Unterhaltsarbeiten an Diesel- und Benzinmotoren, Wendegetrieben und Wellenanlagen sowie an Z-Antrieben werden von gut geschulten Fachleuten erledigt. Eine perfekt eingerichtete Werkstätte ist mit allem versehen, was für Qualitätsarbeit benötigt wird. Auch der Einbau von Bug- und

Heckschrauben, die Installation von Elektronikgeräten aller Art, Osmosesanierungen und Antifoulinganstriche werden bei der DEBA Marine BV gewissenhaft ausgeführt.

An Land gibt es 2000 m<sup>2</sup> Hallenplätze und auch ein Freigelände für Winterlager ist vorhanden. Das Unternehmen verfügt über einen repräsentativen Ausstel-



Spaß für große und kleine Wassersportler.



Der herrliche Sandstrand lädt zum Verweilen ein.



Blick auf den Hafen mit den breiten Schwimmstegen.



Schnelle Boote für Wasserskiläufer und Wakeboarder.



Das Wassersportgebiet ist im Grenzland gelegen.

lungsraum mit einem großen Zubehörsortiment. Auch für Wasserskiläufer und Wakeboarder besteht ein reichhaltiges Angebot. Neben neuen Booten, alle Marken sind lieferbar, finden Interessenten auch immer gute Gebrauchtboote zu realen Preisen. Boote und Yachten schwimmen praktisch immer, jedoch versagt die Technik nicht selten auf der lange geplanten Urlaubsfahrt. Auch hier hilft die Mannschaft von DEBA Marine BV nach Möglichkeit schnell und zuverlässig, sodass die Reise wieder fortgesetzt werden kann. Info [www.deba.nl](http://www.deba.nl)

## Recreatiepark & Camping De Bijland

Im Naturentwicklungsgebiet de Gelderse Poort liegt der Camping- und Erholungspark de Bijland. Auf dem Gelände gibt es große Standplätze die viel Privacy bieten und teilweise sogar am Wasser liegen. Elektrizität (16 Ampère),

Wasseranschlüsse, Gemeinschaftsantenne, Gas und Kanalisation sind auf dem gesamten Platz vorhanden. Moderne Sanitäranlagen, teilweise mit Fußbodenheizung, WLAN, Campingshop, Spielplatz und Waschsalon finden die Gäste ebenfalls vor. Von der Kantine aus hat man überdies eine herrliche Aussicht auf de Bijland, einem herrlichen Wassersportgebiet mit Sandstrand und Liegewiesen. Info [www.debijland.com](http://www.debijland.com)

De Bijland ist ein Erlebnis für sich. Tagesausflügler, Wanderer, Radfahrer, Badegäste, Camper, Fischer und Bootsfahrer finden nicht nur eine hervorragende Infrastruktur und eine intakte Natur vor, sondern vor Ort auch motivierte Mitarbeiter die für einen unbeschweren Urlaub sorgen. De Bijland ist überdies die erste Anlaufstelle für Talfahrer auf niederländischem Boden und für Bergfahrer die letzte Möglichkeit um Diesel zu bunkern.



Eine Gangway führt in den Jachthafen De Bijland.



Heimathafen für anspruchsvolle Freizeitkapitäne.



Ob Zelt oder Wohnwagen, herzlich willkommen sind Sie alle.



Rezeption: Hier beginnt Ihr Urlaub.

## Warum eine Jacht aus der Rheben Serie wählen?



Mitglied Lemmer Yachting Corporation



- Ein zeitgemäßes Design mit Blick auf die Historie.
- Mit Leidenschaft und Präzision entworfen.
- Von Fachkräften mit besten Materialien gebaut.
- Durchdacht bis ins Detail.
- Ausgezeichnete Fahreigenschaften.
- Sehr gutes Preis/Leistungsverhältnis.
- Auch mit schnell fahrendem Rumpf lieferbar.

**Rheben** YACHTING

Klaaskamp 3, 8531 XE Lemmer  
[www.rheben.nl](http://www.rheben.nl) tel: +31 6 23 75 73 97



**Polyvalken, Dufour und Compromis Kajütsegler.** Ohne Boots-führerschein



**Jachtverhuur van der Pol**  
Gouden Boayum 11  
8621 CV Heeg  
Tel. +31 (0)515 44 31 59  
Fax: +31 (0)515 44 36 71  
info@jachtverhuurvanderpol.nl  
www.jachtverhuurvanderpol.nl

**Yachtcharter Heerenveen**

Unser Flotte besteht aus eleganten, durch renommierte Werften gebaute Jachten.  
Alle Schiffe sind geschmackvoll eingerichtet und perfekt unterhalten.



Yachtcharter Heerenveen Postadresse:  
Beurtschip 1 - 8447 CL Heerenveen  
Tel. (+31) (0)653 720025 - info@yachtcharterheerenveen.nl

Adresse Basis:  
Yachtcharter Heerenveen / Brakel, Einsteinstraat 9, 8606 JR Sneek  
**www.yachtcharterheerenveen.nl**

**Watersportcentrum "Hart van Friesland"**



Motorjachtcharter - Gepflegter Passantenhafen - Segelboote  
Fischerboote - Kanus - Restaurant am Wasser mit Kinderspielplatz  
Komfortable Apartments - Dauerliegeplätze und Winterlager  
Tinus & Maaik Snijders-Bloksma  
Eastwei 8 - 8624 TG Uitwellingerga  
Tel. +31 (0)515 55 94 44 - Fax: +31 (0)515 55 95 44  
info@hartvanfriesland.nl - www.hartvanfriesland.nl

**Jachtwerf Gebr. Vissers**  
bouw- en verhuur van pleziervaartuigen

**Charter an der Maas**

Fahrten nach Belgien und Frankreich sind möglich.  
Wir beraten Sie unverbindlich.



Erleben Sie die Niederlande...

Moderne und auf der eigenen Werft gebaute Schiffe.

Ohne Boots-führerschein  HISWA

...besuchen Sie uns an der Maas



**Jachtwerf Gebr. Vissers**  
Keersluisweg 15 - 5433 NM Cuijk  
Tel. 0031 (0)485 32 01 68 - Fax: 0031 (0)485 31 86 18  
gebrvissers@jachtchartervissers.nl  
**www.jachtchartervissers.nl**

Nun zu mieten bei Jachtwerf Heeg:  
**Brandneue Pointer Kajütsegeljachten!**





Für Randmeer oder Pointer:  
Telefon +31 515 442 237 oder www.jachtwerf-heeg.nl

**Amsterdam ▶ Utrecht ▶ Gouda ▶ Rotterdam**



Natur, Kultur und Abenteuer an Bord



Entdecken Sie die Kanäle und alten Städte Hollands, mit unseren geräumigen, luxuriösen 12-Personen-Motoryachten.  
Vermietung pro Woche/Wochenende/Kurzwoche.

Olympia Charters - Veerpolder 61-67  
NL-2361 KZ Warmond - T 0031 (0)71 301 00 43  
**www.olympia-charters.nl**

**Amsterdam ▶ Utrecht ▶ Gouda ▶ Rotterdam**



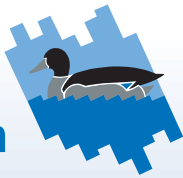
Natur, Kultur und Abenteuer an Bord



**NEU AB 2015 ▶ NEU AB 2015 ▶ NEU AB 2015 ▶ NEU AB 2015**  
Vermietung von luxuriösen Motorjachten für 4-6 Personen im Westen von Holland!

Olympia Charters - Veerpolder 61-67  
NL-2361 KZ Warmond - T 0031 (0)71 301 00 43  
**www.olympia-charters.nl**

# Yachtcharter De Brekken



Fahrspaß pur!  
Unsere Flotte besteht  
ausschließlich aus  
gepflegten Aquanaut  
Motorjachten.

Ein erlebnisreicher  
und erholsamer  
Bootsurlaub beginnt  
in unserem Wasser-  
sportzentrum.



Ohne Boots-  
führerschein

## Yachtcharter De Brekken

Brekkenweg 10 - 8531 PM Lemmer  
Tel. 0031 (0)514 56 44 11 - Fax: 0031 (0)514 56 42 95  
info@brekken.nl - www.brekken.nl

EE Woudsend

# Fahrvergnügen



kann man mieten!

[www.charter-panorama.nl](http://www.charter-panorama.nl)



## Jachtcharter Panorama

HOLLAND - Zwartsluis, tel.: 0031 38 38 67 108  
e-mail: info@charter-panorama.nl

Echtenerbrug, das Tor zu Friesland  
und Overijssel ist der ideale  
Ausgangspunkt für unvergesslichen  
Wassersporturlaub.



- Royal-Class Boote
  - Laufend neue Modelle
  - Eigene Jachtwerft
  - Lebensmittel an Bord
  - Vermietung von Schaluppen

**Turfskip**  
yachtcharter



Ohne Boots-  
führerschein

Yachtcharter Turfskip  
Turfkade 15 - NL 8539 SV Echtenerbrug  
Tel. 0031 (0)514 54 14 67 - Fax: 0031 (0)514 54 16 06  
info@turfskip.com - www.turfskip.com

Edition Erasmus, Woudsend

**NAUTICA**  
Yacht Charter



LADY JACQUELYN

Ohne  
Boots-  
führerschein

Moderne  
und  
gepflegte  
Flotte!



LADY MATHILDE

Lytse Sudein 7 - NL-8624 TS Uitwellingerga  
Tel. +31 (0)515 55 93 16 - Fax +31 (0)515 55 94 16  
info@nauticayachtcharter.nl - www.nauticayachtcharter.nl

# Jachtcharter Klompmaker

KOTTERJACHTEN

Jachtcharter Klompmaker vermicet exklusive Kutterjachten. Das sind kräftige, robuste Motorjachten mit seetüchtiger Ausstrahlung. Sie sind gewiss keine typischen Mietjachten und auch nicht als solche zu erkennen.



In wenigen Stunden sind Sie mitten im geselligen Zentrum der Wassersportorte Sneek oder Lemmer und etwas erfahrenere Wassersportler können schöne Touren auf dem IJsselmeer unternehmen.



[www.motorbootmietenholland.de](http://www.motorbootmietenholland.de)

Jachtcharter Klompmaker  
De Zwaan 20 - 8551 RK Woudsend  
E-mail [info@klompmaker.nl](mailto:info@klompmaker.nl)

Tel. 0031 (0)514 56 44 47 - Fax. 0031 (0)514 56 48 69

# Yachtcharter Wetterwille



Vermietung von einfachen bis zu luxuriösen Motorjachten von 2 bis 12 Personen im Herzen des schönen friesischen Seengebietes.



Jelle-paad 8 • 8493 RG Terherne  
Tel. 0031 (0)566-688812 • Fax 0031 (0)566-688610  
E-mail [info@wetterwille.nl](mailto:info@wetterwille.nl)  
[WWW.WETTERWILLE.NL](http://WWW.WETTERWILLE.NL)



## YACHTCHARTER SNEEK®

*Gutes Preis-Leistungs-Verhältnis  
Großes Fahrgebiet  
Geringe Durchfahrtshöhe*



Jan Kulpersweg 5-7 | 8606 KD Sneek | +31 (0)515 438383  
[info@yachtchartersneek.nl](mailto:info@yachtchartersneek.nl) | [www.yachtchartersneek.nl](http://www.yachtchartersneek.nl)

YACHT CHARTER  
**Sytze Heegstra**  
TECHNISCH REPARATIE BEDRIJF

Ohne Boots-  
führerschein!



Qualität, Komfort und Service,  
das ist unser Leitmotiv!

**Komm' erleben**



**Wiidvlet Freule**

Yachtcharter Sytze Heegstra  
Hoofdstraat 66a - 9003 LL Warten - NL  
T +31 (0)58 255 25 46  
I [info@yachtcharterheegstra.nl](mailto:info@yachtcharterheegstra.nl)  
E [www.yachtcharterheegstra.nl](http://www.yachtcharterheegstra.nl)

# YACHT GALLERY

“Yacht Broker with  
a personal touch”



HEAD OFFICE YACHT-GALLERY  
HET OUDE DIEP 5-7  
8064 PN ZWARTSLUIS  
PHONE +31 (0)38 38 67 351

OFFICE@YACHT-GALLERY.COM



SALES OFFICE YACHT-GALLERY  
SEESTRASSE 46  
8598 BOTTIGHOFEN  
PHONE +41 (0)79 95 97 888

WWW.YACHT-GALLERY.COM

“BUY OR SELL A YACHT ON [YACHT-GALLERY.COM](https://www.yacht-gallery.com)”

ÜBER YACHT-GALLERY



NEUWERTIGE OCCASIONEN



NEUE YACHTEN

